



Révision du PLAN LOCAL D'URBANISME



7.1.3 Notice des servitudes

PLU approuvé par délibération du conseil municipal en date du 10
janvier 2023



A₅

CANALISATIONS PUBLIQUES D'EAU ET D'ASSAINISSEMENT

I. - GÉNÉRALITÉS

Servitudes pour la pose de canalisations publiques d'eau (potable) et d'assainissement (eaux usées ou pluviales).

Loi n° 62-904 du 4 août 1962.

Décret n° 64-153 du 15 février 1964.

Circulaire n° A 2/1/43 du 24 février 1965 (ministères de l'agriculture et du développement rural et de l'intérieur).

Circulaire S/AR/12 du 12 février 1974 concernant la communication aux D.D.E. des servitudes relevant du ministère de l'agriculture.

Ministère de l'agriculture (direction de l'aménagement).

Ministère de l'intérieur (direction générale des collectivités locales).

II. - PROCÉDURE D'INSTITUTION

A. - PROCÉDURE

Recherche d'autorisations amiables de passage conclues par conventions passées en forme administrative ou par acte authentique, avant toute demande d'établissement des servitudes par voie réglementaire (circulaire du 24 février 1965).

En cas d'échec des négociations amiables, arrêté préfectoral d'établissement des servitudes accompagné d'un plan parcellaire, intervenant, à la demande de l'organisme qui bénéficiera des servitudes, après enquête publique menée dans les communes concernées et consultation préalable par voie de conférence des services intéressés. Le dossier est alors transmis au préfet accompagné de l'avis de l'ingénieur en chef du génie rural, pour décision.

Lorsque le coût des travaux excède 6 millions de francs (art. 3 C du décret n° 77-1141 du 12 octobre 1977) la demande d'établissement des servitudes est accompagnée de l'étude d'impact définie à l'article 2 du décret du 12 octobre 1977 sus-mentionné (art. 17-IV dudit décret).

Aux termes de cet arrêté, les collectivités publiques, les établissements publics et les concessionnaires de services publics qui entreprennent des travaux d'établissement de canalisations d'eau potable ou d'évacuation des eaux usées ou pluviales, peuvent établir à demeure des canalisations souterraines dans les terrains privés non bâtis, excepté les cours et jardins attenants aux habitations, et ceci dans les conditions les plus rationnelles et les moins dommageables à l'exploitation présente ou future des propriétés (art. 1^{er} de la loi du 4 août 1962).

B. - INDEMNISATION

Indemnité due en considération de la réduction permanente du droit des propriétaires de terrains grevés ; son montant et les contestations possibles sont réglés comme en matière d'expropriation (article 2 de la loi du 4 août 1962 et article 13 du décret du 15 février 1964).

Les dommages qui résultent des travaux pour des faits autres que ceux couverts par les servitudes, sont fixés à défaut d'accord amiable par le tribunal administratif (art. 14 du décret du 15 février 1964).

C. - PUBLICITÉ

Assujettissement à la formalité de la publicité foncière des conventions amiables.

Affichage en mairie, pendant huit jours, de l'avis d'ouverture de l'enquête.

A₅

Notification individuelle faite par le demandeur aux propriétaires intéressés avec indication du montant de l'indemnité proposée.

Affichage en mairie de chaque commune intéressée, de l'arrêté préfectoral d'établissement des servitudes.

Notification au demandeur dudit arrêté préfectoral.

Notification au directeur départemental de l'équipement dudit arrêté préfectoral (art. 11 du décret du 15 février 1964).

Notification à chaque propriétaire à la diligence du demandeur, par lettre recommandée avec avis de réception, de l'arrêté préfectoral d'établissement des servitudes. Au cas où un propriétaire ne pourrait être atteint, la notification doit être faite au fermier, locataire, gardien de la propriété ou à défaut au maire de la commune (art. 11 du décret du 15 février 1964).

III. - EFFETS DE LA SERVITUDE

A. - PRÉROGATIVES DE LA PUISSANCE PUBLIQUE

1° Prérrogatives exercées directement par la puissance publique

Droit pour le bénéficiaire d'enfouir dans une bande de terrain de 3 mètres maximum une ou plusieurs canalisations, une hauteur minimum de 0,60 mètre devant être respectée entre la génératrice supérieure des canalisations et le niveau du sol après travaux.

Droit pour le bénéficiaire d'essarter dans la bande de terrain mentionnée ci-dessus, ou dans une bande plus large déterminée par arrêté préfectoral, les arbres susceptibles de nuire à l'établissement et à l'entretien des canalisations.

Droit pour le bénéficiaire et les agents de contrôle de l'administration d'accéder au terrain dans lequel la canalisation est enfouie.

Droit pour le bénéficiaire d'effectuer tous travaux d'entretien et de réparation à condition d'en prévenir les personnes exploitant les terrains.

2° Obligations de faire imposées au propriétaire

Néant.

B. - LIMITATIONS AU DROIT D'UTILISER LE SOL

1° Obligations passives

Obligation pour les propriétaires et leurs ayants droit de s'abstenir de tout acte de nature à nuire au bon fonctionnement, à l'entretien et à la conservation de l'ouvrage.

2° Droits résiduels du propriétaire

Droit pour le bénéficiaire d'obtenir l'octroi d'un permis de construire, même si pour ce faire il convient de procéder au déplacement des canalisations. Les frais de ce déplacement sont à la charge du bénéficiaire de la servitude (art. 154 du décret du 15 février 1964), d'où la nécessité de prévoir, lors de l'élaboration des projets, des tracés de canalisations qui ménagent les possibilités d'implantation ultérieure de construction notamment aux abords des agglomérations. C'est ainsi que près des zones agglomérées les tracés de canalisations devront être prévus de préférence dans les lisières des parcelles, ou les traverser de manière qu'une utilisation rationnelle soit possible de part et d'autre de la canalisation (circulaire du 24 février 1965).

Droit pour le propriétaire qui s'est vu opposer un refus de permis de construire du fait de l'exercice de la servitude, de requérir soit à l'amiable, soit par voie d'expropriation, l'acquisition totale de sa propriété par le maître de l'ouvrage (art. 15 du décret du 15 février 1964).

AC₁

MONUMENTS HISTORIQUES

I. - GÉNÉRALITÉS

Servitudes de protection des monuments historiques.

Loi du 31 décembre 1913 modifiée et complétée par les lois du 31 décembre 1921, 23 juillet 1927, 27 août 1941, 25 février 1943, 10 mai 1946, 21 juillet 1962, 30 décembre 1966, 23 décembre 1970, 31 décembre 1976, 30 décembre 1977, 15 juillet 1980, 12 juillet 1985 et du 6 janvier 1986, et par les décrets du 7 janvier 1959, 18 avril 1961, 6 février 1969, 10 septembre 1970, 7 juillet 1977 et 15 novembre 1984.

Loi du 2 mai 1930 (art. 28) modifiée par l'article 72 de la loi n° 83-8 du 7 janvier 1983.

Loi n° 79-1150 du 29 décembre 1979 relative à la publicité, aux enseignes et préenseignes, complétée par la loi n° 85-729 du 18 juillet 1985 et décrets d'application n° 80-923 et n° 80-924 du 21 novembre 1980, n° 82-211 du 24 février 1982, n° 82-220 du 25 février 1982, n° 82-723 du 13 août 1982, n° 82-764 du 6 septembre 1982, n° 82-1044 du 7 décembre 1982 et n° 89-422 du 27 juin 1989.

Décret du 18 mars 1924 modifié par le décret du 13 janvier 1940 et par le décret n° 70-836 du 10 septembre 1970 (art. 11), n° 84-1006 du 15 novembre 1984.

Décret n° 70-836 du 10 septembre 1970 pris pour l'application de la loi du 30 décembre 1966, complété par le décret n° 82-68 du 20 janvier 1982 (art. 4).

Décret n° 70-837 du 10 septembre 1970 approuvant le cahier des charges-types pour l'application de l'article 2 de la loi du 30 décembre 1966.

Code de l'urbanisme, articles L. 410-1, L. 421-1, L. 421-6, L. 422-1, L. 422-2, L. 422-4, L. 430-1, L. 430-8, L. 441-1, L. 441-2, R. 410-4, R. 410-13, R. 421-19, R. 421-36, R. 421-38, R. 422-8, R. 421-38-1, R. 421-38-2, R. 421-38-3, R. 421-38-4, R. 421-38-8, R. 430-4, R. 430-5, R. 430-9, R. 430-10, R. 430-12, R. 430-15-7, R. 430-26, R. 430-27, R. 441-3, R. 442-1, R. 442-4-8, R. 442-4-9, R. 442-6, R. 442-6-4, R. 442-11-1, R. 442-12, R. 442-13, R. 443-9, R. 443-10, R. 443-13.

Code de l'expropriation pour cause d'utilité publique, article R. 11-15 et article 11 de la loi du 31 décembre 1913.

Décret n° 79-180 du 6 mars 1979 instituant des services départementaux de l'architecture.

Décret n° 79-181 du 6 mars 1979 instituant des délégués régionaux à l'architecture et à l'environnement.

Décret n° 80-911 du 20 novembre 1980 portant statut particulier des architectes en chef des monuments historiques modifié par le décret n° 88-698 du 9 mai 1988.

Décret n° 84-145 du 27 février 1984 portant statut particulier des architectes des bâtiments de France.

Décret n° 84-1007 du 15 novembre 1984 instituant auprès des préfets de région une commission régionale du patrimoine historique, archéologique et ethnologique.

Décret n° 85-771 du 24 juillet 1985 relatif à la commission supérieure des monuments historiques.

Décret n° 86-538 du 14 mars 1986 relatif aux attributions et à l'organisation des directions régionales des affaires culturelles.

Circulaire du 2 décembre 1977 (ministère de la culture et de l'environnement) relative au report en annexe des plans d'occupation des sols, des servitudes d'utilité publique concernant les monuments historiques et les sites.

Circulaire n° 80-51 du 15 avril 1980 (ministère de l'environnement et du cadre de vie) relative à la responsabilité des délégués régionaux à l'architecture et à l'environnement en matière de protection des sites, abords et paysages.

AC₁

Ministère de la culture et de la communication (direction du patrimoine).

Ministère de l'équipement, du logement, des transports et de la mer (direction de l'architecture et de l'urbanisme).

II. - PROCÉDURE D'INSTITUTION

A. - PROCÉDURE

a) Classement (Loi du 31 décembre 1913 modifiée)

Sont susceptibles d'être classés :

- les immeubles par nature qui, dans leur totalité ou en partie, présentent pour l'histoire ou pour l'art un intérêt public ;
- les immeubles qui renferment des stations ou des gisements préhistoriques ou encore des monuments mégalithiques ;
- les immeubles dont le classement est nécessaire pour isoler, dégager, assainir ou mettre en valeur un immeuble classé ou proposé au classement ;
- d'une façon générale, les immeubles nus ou bâtis situés dans le champ de visibilité d'un immeuble classé ou proposé au classement.

L'initiative du classement appartient au ministre chargé de la culture. La demande de classement peut également être présentée par le propriétaire ou par toute personne physique ou morale y ayant intérêt. La demande de classement est adressée au préfet de région qui prend l'avis de la commission régionale du patrimoine historique, archéologique et ethnologique. Elle est adressée au ministre chargé de la culture lorsque l'immeuble est déjà inscrit sur l'inventaire supplémentaire des monuments historiques.

Le classement est réalisé par arrêté du ministre chargé de la culture après avis de la commission supérieure des monuments historiques.

A défaut de consentement du propriétaire, le classement est prononcé par décret en Conseil d'Etat après avis de la commission supérieure des monuments historiques.

Le recours pour excès de pouvoir contre la décision de classement est ouvert à toute personne intéressée à qui la mesure fait grief.

Le déclassement partiel ou total est prononcé par décret en Conseil d'Etat, après avis de la commission supérieure des monuments historiques, sur proposition du ministre chargé des

b) Inscription sur l'inventaire supplémentaire des monuments historiques

Sont susceptibles d'être portés sur cet inventaire :

- les immeubles bâtis ou parties d'immeubles publics ou privés, qui, sans justifier une demande de classement immédiat, présentent un intérêt d'histoire ou d'art suffisant pour en rendre désirable la préservation (décret du 18 avril 1961 modifiant l'article 2 de la loi de 1913) ;
- les immeubles nus ou bâtis situés dans le champ de visibilité d'un immeuble classé ou inscrit (loi du 25 février 1943).

Il est possible de n'inscrire que certaines parties d'un édifice.

L'initiative de l'inscription appartient au préfet de région (art. 1^{er} du décret n° 84-1006 du 15 novembre 1984). La demande d'inscription peut également être présentée par le propriétaire ou toute personne physique ou morale y ayant intérêt. La demande d'inscription est adressée au préfet de région.

L'inscription est réalisée par le préfet de région après avis de la commission régionale du patrimoine historique, archéologique et ethnologique. Le consentement du propriétaire n'est pas requis.

Le recours pour excès de pouvoir est ouvert à toute personne intéressée à qui la mesure fait grief.

AC₁

c) Abords des monuments classés ou inscrits

Dès qu'un monument a fait l'objet d'un classement ou d'une inscription sur l'inventaire, il est institué pour sa protection et sa mise en valeur un périmètre de visibilité de 500 mètres (1) dans lequel tout immeuble nu ou bâti visible du monument protégé ou en même temps que lui est frappé de la servitude des « abords » dont les effets sont visés au III A-2° (art. 1^{er} et 3 de la loi du 31 décembre 1913 sur les monuments historiques).

La servitude des abords est suspendue par la création d'une zone de protection du patrimoine architectural et urbain (art. 70 de la loi n° 83-8 du 7 janvier 1983), par contre elle est sans incidence sur les immeubles classés ou inscrits sur l'inventaire supplémentaire.

L'article 72 de la loi n° 83-8 du 7 janvier 1983 relative à la répartition de compétences entre les communes, les départements, les régions et l'Etat a abrogé les articles 17 et 28 de la loi du 2 mai 1930 relative à la protection des monuments naturels et des sites, qui permettaient d'établir autour des monuments historiques une zone de protection déterminée comme en matière de protection des sites. Toutefois, les zones de protection créées en application des articles précités de la loi du 2 mai 1930 continuent à produire leurs effets jusqu'à leur suppression ou leur remplacement par des zones de protection du patrimoine architectural et urbain.

Dans ces zones, le permis de construire ne pourra être délivré qu'avec l'accord exprès du ministre chargé des monuments historiques et des sites ou de son délégué ou de l'autorité mentionnée dans le décret instituant la zone de protection (art. R. 421-38-6 du code de l'urbanisme).

B. – INDEMNISATION

a) Classement

Le classement d'office peut donner droit à indemnité au profit du propriétaire, s'il résulte des servitudes et obligations qui en découlent, une modification de l'état ou de l'utilisation des lieux déterminant un préjudice direct matériel et certain.

La demande d'indemnité devra être adressée au préfet et produite dans les six mois à dater de la notification du décret de classement. Cet acte doit faire connaître au propriétaire son droit éventuel à indemnité (Cass. civ. 1, 14 avril 1956 : JC, p. 56, éd. G., IV, 74).

A défaut d'accord amiable, l'indemnité est fixée par le juge de l'expropriation saisi par la partie la plus diligente (loi du 30 décembre 1966, article 1^{er}, modifiant l'article 5 de la loi du 31 décembre 1913, décret du 10 septembre 1970, article 1^{er} à 3). L'indemnité est alors fixée dans les conditions prévues à l'article 13 de l'ordonnance du 23 octobre 1958 (art. L. 13-4 du code de l'expropriation).

Les travaux de réparation ou d'entretien et de restauration exécutés à l'initiative du propriétaire après autorisation et sous surveillance des services compétents, peuvent donner lieu à participation de l'Etat qui peut atteindre 50 p. 100 du montant total des travaux.

Lorsque l'Etat prend en charge une partie des travaux, l'importance de son concours est fixée en tenant compte de l'intérêt de l'édifice, de son état actuel, de la nature des travaux projetés et enfin des sacrifices consentis par les propriétaires ou toutes autres personnes intéressées à la conservation du monument (décret du 18 mars 1924, art. 11).

b) Inscription sur l'inventaire supplémentaire des monuments historiques

Les travaux d'entretien et de réparation que nécessite la conservation de tels immeubles ou parties d'immeubles peuvent, le cas échéant, faire l'objet d'une subvention de l'Etat dans la limite de 40 p. 100 de la dépense engagée. Ces travaux doivent être exécutés sous le contrôle du service des monuments historiques (loi de finances du 24 mai 1951).

c) Abords des monuments classés ou inscrits

Aucune indemnisation n'est prévue.

(1) L'expression «périmètre de 500 mètres» employée par la loi doit s'entendre de la distance de 500 mètres entre l'immeuble classé ou inscrit et la construction projetée (Conseil d'Etat, 29 janvier 1971, S.C.I. « La Charmille de Monsoult » : rec. p. 87, et 15 janvier 1982, Société de construction « Résidence Val Saint-Jacques » : DA 1982 n° 112).

AC₁**C. - PUBLICITÉ*****a) Classement et inscription sur l'inventaire des monuments historiques***

Publicité annuelle au *Journal officiel* de la République française.

Notification aux propriétaires des décisions de classement ou d'inscription sur l'inventaire.

b) Abords des monuments classés ou inscrits

Les propriétaires concernés sont informés à l'occasion de la publicité afférente aux décisions de classement ou d'inscription.

La servitude « abords » est indiquée au certificat d'urbanisme.

III. - EFFETS DE LA SERVITUDE**A. - PRÉROGATIVES DE LA PUISSANCE PUBLIQUE****1° Prérogatives exercées directement par la puissance publique*****a) Classement***

Possibilité pour le ministre chargé des affaires culturelles de faire exécuter par les soins de l'administration et aux frais de l'Etat et avec le concours éventuel des intéressés, les travaux de réparation ou d'entretien jugés indispensables à la conservation des monuments classés (art. 9 de la loi modifiée du 31 décembre 1913).

Possibilité pour le ministre chargé des affaires culturelles de faire exécuter d'office par son administration les travaux de réparation ou d'entretien faute desquels la conservation serait gravement compromise et auxquels le propriétaire n'aurait pas procédé après mise en demeure ou décision de la juridiction administrative en cas de contestation. La participation de l'Etat au coût des travaux ne pourra être inférieure à 50 p. 100. Le propriétaire peut s'exonérer de sa dette en faisant abandon de l'immeuble à l'Etat (loi du 30 décembre 1966, art. 2 ; décret n° 70-836 du 10 septembre 1970, titre II) (1).

Possibilité pour le ministre chargé des affaires culturelles, de poursuivre l'expropriation de l'immeuble au nom de l'Etat, dans le cas où les travaux de réparation ou d'entretien, faute desquels la conservation serait gravement compromise, n'auraient pas été entrepris par le propriétaire après mise en demeure ou décision de la juridiction administrative en cas de contestation (art. 9-1 de la loi du 31 décembre 1913 ; décret n° 70-836 du 10 septembre 1970, titre III).

Possibilité pour le ministre chargé des affaires culturelles de poursuivre, au nom de l'Etat, l'expropriation d'un immeuble classé ou en instance de classement en raison de l'intérêt public qu'il offre du point de vue de l'histoire ou de l'art. Cette possibilité est également offerte aux départements et aux communes (art. 6 de la loi du 31 décembre 1913).

Possibilité pour le ministre chargé des affaires culturelles de poursuivre l'expropriation d'un immeuble non classé. Tous les effets du classement s'appliquent au propriétaire dès que l'administration lui a notifié son intention d'exproprier. Ils cessent de s'appliquer si la déclaration d'utilité publique n'intervient pas dans les douze mois de cette notification (art. 7 de la loi du 31 décembre 1913).

Possibilité de céder de gré à gré à des personnes publiques ou privées les immeubles classés expropriés. La cession à une personne privée doit être approuvée par décret en Conseil d'Etat (art. 9-2 de la loi du 31 décembre 1913, décret n° 70-836 du 10 septembre 1970).

(1) Lorsque l'administration se charge de la réparation ou de l'entretien d'un immeuble classé, l'Etat répond des dommages causés au propriétaire, par l'exécution des travaux ou à l'occasion de ces travaux, sauf faute du propriétaire ou cas de force majeure (Conseil d'Etat, 5 mars 1982, Guêtre Jean : rec., p. 100).

AC₁

b) Inscription sur l'inventaire supplémentaire des monuments historiques

Possibilité pour le ministre chargé des affaires culturelles d'ordonner qu'il soit sursis à des travaux devant conduire au morcellement ou au dépeçage de l'édifice dans le seul but de vendre des matériaux ainsi détachés. Cette possibilité de surseoir aux travaux ne peut être utilisée qu'en l'absence de mesure de classement qui doit en tout état de cause, intervenir dans le délai de cinq ans.

2° Obligations de faire imposées au propriétaire

a) Classement (Art. 9 de la loi du 31 décembre 1913 et art. 10 du décret du 18 mars 1924)

Obligation pour le propriétaire de demander l'accord du ministre chargé des monuments historiques avant d'entreprendre tout travail de restauration, de réparation ou de modification, de procéder à tout déplacement ou destruction de l'immeuble. La démolition de ces immeubles demeure soumise aux dispositions de la loi du 31 décembre 1913 (art. L. 430-1, dernier alinéa, du code de l'urbanisme).

Les travaux autorisés sont exécutés sous la surveillance du service des monuments historiques. Il est à noter que les travaux exécutés sur les immeubles classés sont exemptés de permis de construire (art. R. 422-2 *b* du code de l'urbanisme), dès lors qu'ils entrent dans le champ d'application du permis de construire.

Lorsque les travaux nécessitent une autorisation au titre des installations et travaux divers du code de l'urbanisme (art. R. 442-2), le service instructeur doit recueillir l'accord du ministre chargé des monuments historiques, prévu à l'article 9 de la loi du 31 décembre 1913. Cette autorisation qui doit être accordée de manière expresse, n'est soumise à aucun délai d'instruction et peut être délivrée indépendamment de l'autorisation d'installation et travaux divers. Les mêmes règles s'appliquent pour d'autres travaux soumis à autorisation ou déclaration en vertu du code de l'urbanisme (clôtures, terrains de camping et caravanes, etc.).

Obligation pour le propriétaire, après mise en demeure, d'exécuter les travaux d'entretien ou de réparation faute desquels la conservation d'un immeuble classé serait gravement compromise. La mise en demeure doit préciser le délai d'exécution des travaux et la part des dépenses qui sera supportée par l'Etat et qui ne pourra être inférieure à 50 p. 100.

Obligation d'obtenir du ministre chargé des monuments historiques, une autorisation spéciale pour adosser une construction neuve à un immeuble classé (art. 12 de la loi du 31 décembre 1913). Aussi, le permis de construire concernant un immeuble adossé à un immeuble classé ne peut être délivré qu'avec l'accord exprès du ministre chargé des monuments historiques ou de son délégué (art. R. 421-38-3 du code de l'urbanisme) (1).

Ce permis de construire ne peut être obtenu tacitement (art. R. 421-12 et R. 421-19 *b* du code de l'urbanisme). Un exemplaire de la demande de permis de construire est transmis par le service instructeur, au directeur régional des affaires culturelles (art. R. 421-38-3 du code de l'urbanisme).

Lorsque les travaux concernant un immeuble adossé à un immeuble classé sont exemptés de permis de construire mais soumis au régime de déclaration en application de l'article L. 422-2 du code de l'urbanisme, le service instructeur consulte l'autorité visée à l'article R. 421-38-3 du code de l'urbanisme. L'autorité ainsi concernée fait connaître à l'autorité compétente son opposition ou les prescriptions qu'elle demande dans un délai d'un mois à dater de la réception de la demande d'avis par l'autorité consultée. A défaut de réponse dans ce délai, elle est réputée avoir émis un avis favorable (art. R. 422-8 du code de l'urbanisme).

Le propriétaire qui désire édifier une clôture autour d'un immeuble classé, doit faire une déclaration de clôture en mairie, qui tient lieu de la demande d'autorisation prévue à l'article 12 de la loi du 31 décembre 1913.

Obligation pour le propriétaire d'un immeuble classé d'aviser l'acquéreur, en cas d'aliénation, de l'existence de cette servitude.

(1) Les dispositions de cet article ne sont applicables qu'aux projets de construction jouxtant un immeuble bâti et non aux terrains limitrophes (Conseil d'Etat, 15 mai 1981, Mme Castel : DA 1981, n° 212).

AC₁

Obligation pour le propriétaire d'un immeuble classé de notifier au ministre chargé des affaires culturelles toute aliénation quelle qu'elle soit, et ceci dans les quinze jours de sa date.

Obligation pour le propriétaire d'un immeuble classé d'obtenir du ministre chargé des affaires culturelles, un accord préalable quant à l'établissement d'une servitude conventionnelle.

***b) Inscription sur l'inventaire supplémentaire des monuments historiques
(Art. 2 de la loi du 31 décembre 1913 et art. 12 du décret du 18 mars
1924)***

Obligation pour le propriétaire d'avertir le Directeur régional des affaires culturelles quatre mois avant d'entreprendre les travaux modifiant l'immeuble ou la partie d'immeuble inscrit. Ces travaux sont obligatoirement soumis à permis de construire dès qu'ils entrent dans son champ d'application (art. L. 422-4 du code de l'urbanisme).

Le ministre peut interdire les travaux qu'en engageant la procédure de classement dans les quatre mois, sinon le propriétaire reprend sa liberté (Conseil d'Etat, 2 janvier 1959, Dame Crozes : rec., p. 4).

Obligation pour le propriétaire qui désire démolir partiellement ou totalement un immeuble inscrit, de solliciter un permis de démolir. Un exemplaire de la demande est transmis au directeur régional des affaires culturelles (art. R. 430-4 et R. 430-5 du code de l'urbanisme). La décision doit être conforme à l'avis du ministre chargé des monuments historiques ou de son délégué (art. L. 430-8, R. 430-10 et R. 430-12 [1°] du code de l'urbanisme).

***c) Abords des monuments classés ou inscrits (Art. 1^{er}, 13 et 13bis de la loi
du 31 décembre 1913)***

Obligation au titre de l'article 13 *bis* de la loi de 1913, pour les propriétaires de tels immeubles, de solliciter l'autorisation préfectorale préalablement à tous travaux de construction nouvelle, de transformation et de modification de nature à en affecter l'aspect (ravalement, gros entretien, peinture, aménagement des toits et façades, etc.), de toute démolition et de tout déboisement.

Lorsque les travaux nécessitent la délivrance d'un permis de construire, ledit permis ne peut être délivré qu'avec l'accord de l'architecte des bâtiments de France. Cet accord est réputé donné faute de réponse dans un délai d'un mois suivant la transmission de la demande de permis de construire par l'autorité chargée de son instruction, sauf si l'architecte des bâtiments de France fait connaître dans ce délai, par une décision motivée, à cette autorité, son intention d'utiliser un délai plus long qui ne peut, en tout état de cause, excéder quatre mois (art. R. 421-38-4 du code de l'urbanisme).

L'évocation éventuelle du dossier par le ministre chargé des monuments historiques empêche toute délivrance tacite du permis de construire.

Lorsque les travaux sont exemptés de permis de construire mais soumis au régime de déclaration en application de l'article L. 422-2 du code de l'urbanisme, le service instructeur consulte l'autorité mentionnée à l'article R. 421-38-4 du code de l'urbanisme. L'autorité ainsi consultée fait connaître à l'autorité compétente son opposition ou les prescriptions qu'elle demande dans un délai d'un mois à dater de la réception de la demande d'avis par l'autorité consultée. A défaut de réponse dans ce délai, elle est réputée avoir émis un avis favorable (art. R. 422-8 du code de l'urbanisme).

Lorsque les travaux nécessitent une autorisation au titre des installations et travaux divers, l'autorisation exigée par l'article R. 442-2 du code de l'urbanisme tient lieu de l'autorisation exigée en vertu de l'article 13 *bis* de la loi du 31 décembre 1913 lorsqu'elle est donnée avec l'accord de l'architecte des bâtiments de France (art. R. 442-13 du code de l'urbanisme) et ce, dans les territoires où s'appliquent les dispositions de l'article R. 442-2 du code de l'urbanisme, mentionnées à l'article R. 442-1 dudit code).

Le permis de démolir visé à l'article L. 430-1 du code de l'urbanisme tient lieu d'autorisation de démolir prévue par l'article 13 *bis* de la loi du 31 décembre 1913. Dans ce cas, la décision doit être conforme à l'avis du ministre chargé des monuments historiques ou de son délégué (art. R. 430-12 du code de l'urbanisme).

AC₁

Lorsque l'immeuble est inscrit sur l'inventaire supplémentaire des monuments historiques, ou situé dans le champ de visibilité d'un édifice classé ou inscrit et que par ailleurs cet immeuble est insalubre, sa démolition est ordonnée par le préfet (art. L. 28 du code de la santé publique) après avis de l'architecte des bâtiments de France. Cet avis est réputé délivré en l'absence de réponse dans un délai de quinze jours (art. R. 430-27 du code de l'urbanisme).

Lorsqu'un immeuble menaçant ruine, est inscrit sur l'inventaire des monuments historiques, ou situé dans le champ de visibilité d'un édifice classé ou inscrit ou est protégé au titre des articles 4, 9, 17 ou 28 de la loi du 2 mai 1930, et que par ailleurs cet immeuble est déclaré par le maire « immeuble menaçant ruine », sa réparation ou sa démolition ne peut être ordonnée par ce dernier qu'après avis de l'architecte des bâtiments de France. Cet avis est réputé délivré en l'absence de réponse dans un délai de huit jours (art. R. 430-26 du code de l'urbanisme).

En cas de péril imminent donnant lieu à l'application de la procédure prévue à l'article L. 511-3 du code de la construction et de l'habitation, le maire en informe l'architecte des bâtiments de France en même temps qu'il adresse l'avertissement au propriétaire.

B. - LIMITATIONS AU DROIT D'UTILISER LE SOL

1° Obligations passives

Immeubles classés, inscrits sur l'inventaire ou situés dans le champ de visibilité des monuments classés ou inscrits

Interdiction de toute publicité sur les immeubles classés ou inscrits (art. 4 de la loi n° 79-1150 du 29 décembre 1979 relative à la publicité, aux enseignes et préenseignes) ainsi que dans les zones de protection délimitées autour des monuments historiques classés, dans le champ de visibilité des immeubles classés ou inscrits et à moins de 100 mètres de ceux-ci (art. 7 de la loi du 29 décembre 1979). Il peut être dérogé à ces interdictions dans les formes prévues à la section 4 de la dite loi, en ce qui concerne les zones mentionnées à l'article 7 de la loi du 29 décembre 1979.

Les préenseignes sont soumises aux dispositions visées ci-dessus concernant la publicité (art. 18 de la loi du 29 décembre 1979).

L'installation d'une enseigne est soumise à autorisation dans les lieux mentionnés aux articles 4 et 7 de la loi du 29 décembre 1979 (art. 17 de ladite loi).

Interdiction d'installer des campings, sauf autorisation préfectorale, à moins de 500 mètres d'un monument classé ou inscrit. Obligation pour le maire de faire connaître par affiche à la porte de la mairie et aux points d'accès du monument l'existence d'une zone interdite aux campeurs (décret n° 68-134 du 9 février 1968).

Interdiction du camping et du stationnement de caravanes pratiqués isolément, ainsi que l'installation de terrains de camping et de caravanage à l'intérieur des zones de protection autour d'un monument historique classé, inscrit ou en instance de classement, défini au 3° de l'article 1^{er} de la loi du 31 décembre 1913 ; Une dérogation peut être accordée par le préfet ou le maire après avis de l'architecte des bâtiments de France (art. R. 443-9 du code de l'urbanisme). Obligation pour le maire de faire connaître par affiche à la porte de la mairie et aux principales voies d'accès de la commune, l'existence d'une zone de stationnement réglementé des caravanes.

AC₁

2° Droits résiduels du propriétaire

a) Classement

Le propriétaire d'un immeuble classé peut le louer, procéder aux réparations intérieures qui n'affectent pas les parties classées, notamment installer une salle de bain, le chauffage central. Il n'est jamais tenu d'ouvrir sa maison aux visiteurs et aux touristes, par contre, il est libre s'il le désire d'organiser une visite dans les conditions qu'il fixe lui-même.

Le propriétaire d'un immeuble classé peut, si des travaux nécessaires à la conservation de l'édifice sont exécutés d'office, solliciter dans un délai d'un mois à dater du jour de la notification de la décision de faire exécuter les travaux d'office, l'Etat d'engager la procédure d'expropriation. L'Etat doit faire connaître sa décision dans un délai de six mois, mais les travaux ne sont pas suspendus (art. 2 de la loi du 30 décembre 1966 ; art. 7 et 8 du décret du 10 septembre 1970).

La collectivité publique (Etat, département ou commune) devenue propriétaire d'un immeuble classé à la suite d'une procédure d'expropriation engagée dans les conditions prévues par la loi du 31 décembre 1913 (art. 6), peut le céder de gré à gré à une personne publique ou privée qui s'engage à l'utiliser aux fins et conditions prévues au cahier des charges annexé à l'acte de cession. La cession à une personne privée doit être approuvée par décret en Conseil d'Etat (art. 9-2 de la loi de 1913, art. 10 du décret n° 70-836 du 10 septembre 1970 et décret n° 70-837 du 10 septembre 1970).

b) Inscription sur l'inventaire supplémentaire des monuments historiques

Néant.

c) Abords des monuments historiques classés ou inscrits

Néant.



ROUTES EXPRESS ET DÉVIATIONS D'AGGLOMÉRATIONS

I. - GÉNÉRALITÉS

Servitudes relatives aux interdictions d'accès grevant les propriétés limitrophes des routes express.

Servitudes relatives aux interdictions d'accès grevant les propriétés limitrophes des déviations d'agglomérations.

Code de la voirie routière : articles L. 151-1 à L. 151-5 et R. 151-1 à R. 151-7 (pour les routes express), L. 152-1 à L. 152-2 et R. 152-1 à R. 152-2 (pour les déviations d'agglomérations).

Circulaire n° 71-79 du 26 juillet 1971 (transports).

Circulaire n° 71-283 du 27 mai 1971 relative aux voies express et déviations à statut départemental et communal.

Circulaire du 16 février 1987 (direction des routes) relative aux servitudes d'interdiction d'accès grevant les propriétés limitrophes des routes express et des déviations d'agglomérations.

Circulaire n° 87-97 du 1^{er} décembre 1987 relative à l'interdiction d'accès le long des déviations d'agglomérations.

Ministère chargé de l'équipement (direction des routes).

Ministère de l'intérieur (direction générale des collectivités locales).

II. - PROCÉDURE D'INSTITUTION

A. - PROCÉDURE

Routes express

Le caractère de route express est conféré à une voie existante ou à créer après enquête publique et avis des collectivités intéressées :

- par décret en Conseil d'Etat, pris sur le rapport du ministre chargé de la voirie routière nationale, lorsqu'il s'agit de voies ou de sections de voies appartenant au domaine public de l'Etat ;

- par décret en Conseil d'Etat, pris sur le rapport du ministre de l'intérieur lorsqu'il s'agit de voies ou de sections de voies appartenant au domaine public des départements ou des communes (art. R. 151-1 du code de la voirie routière).

Ce décret prononce le cas échéant, la déclaration d'utilité publique des travaux en cas de création de voies (art. L. 151-2 du code de la voirie routière).

Les avis des collectivités locales doivent être donnés par leurs assemblées délibérantes dans le délai de deux mois. L'absence d'avis dans ce délai vaut avis favorable (art. L. 151-2 du code de la voirie routière) (1).

L'enquête publique est effectuée dans les formes définies aux articles R. 11-3 et suivants du code de l'expropriation (art. R. 151-3 du code de la voirie routière).

Lorsqu'il s'agit d'une voie à créer, l'enquête publique peut être confondue avec l'enquête préalable à la déclaration d'utilité publique des travaux. Le commissaire enquêteur doit alors émettre des avis distincts pour chacun des deux objets de l'enquête (art. L. 151-2 et R. 151-3)

(1) Suivant qu'il s'agit de voies départementales ou communales, l'initiative relève du département ou de la commune. C'est donc moins un avis qui est attendu de la collectivité maître d'ouvrage qu'une délibération exprimant clairement sa volonté. Le plus souvent d'autres collectivités se trouvent concernées par sa décision, soit en raison des conséquences que la route express ne peut manquer d'avoir sur l'environnement, soit qu'il convienne de réaliser un maillage rationnel du réseau rapide et, à cet effet, d'éviter des initiatives concurrentielles. Il faut noter que les avis défavorables n'emportent pas eux-mêmes le rejet du projet. Il est bien évident cependant que la décision à prendre serait compromise par la présence dans le dossier d'oppositions caractérisées.

EL₁₁

Le dossier soumis à l'enquête comprend, outre les documents énumérés à l'article R. 11-3 du code de l'expropriation :

- un plan général de la voie, indiquant les limites entre lesquelles le caractère de route express doit lui être conféré ;
- l'indication des dispositions prévues pour l'aménagement des points d'accès à la route express et pour le rétablissement des communications ;
- la liste des catégories de véhicules ou d'usagers auxquels tout ou partie de la voie express sera en permanence interdite.

Une enquête parcellaire est effectuée dans les conditions définies aux articles R. 11-19 et suivants du code de l'expropriation. Toutefois, le dossier soumis à enquête comprend, outre les documents énumérés à l'article R. 11-19 dudit code, une notice accompagnée des plans nécessaires précisant les dispositions prévues pour assurer :

- le désenclavement des parcelles que la réalisation de la voie doit priver d'accès, lorsqu'il s'agit de la construction d'une route express ;
- le rétablissement de la desserte des parcelles privées du droit d'accès à la voie, lorsqu'il s'agit de conférer le caractère de route express à une voie ou section de voie existante.

Dans ce dernier cas, un plan est approuvé dans les formes prévues pour les plans d'alignement des voies de la catégorie domaniale à laquelle appartient la route express (art. R. 151-4 du code de la voirie routière).

A dater de la publication du décret conférant à une voie ou section de voie, le caractère de voies express, aucun accès ne peut être créé ou modifié par les riverains.

L'aménagement des points d'accès nouveaux et la suppression des points d'accès existants peuvent être autorisés par arrêté ministériel pris après enquête publique et avis des collectivités locales intéressées, sans préjudice de l'application des règles d'urbanisme prévues notamment aux articles L. 121-1 et suivants du code de l'urbanisme.

Si la création ou la suppression des points d'accès sur une route express existante n'est pas compatible avec les prescriptions d'un plan d'occupation des sols rendu public ou approuvé, l'enquête doit porter, à la fois, sur l'utilité de l'aménagement projeté et sur la modification du plan. La décision concernant les accès ne peut être prise qu'après l'approbation de la modification du plan d'occupation des sols (art. R. 151-5 du code de la voirie routière).

Le retrait du caractère de route express est décidé par décret pris dans les mêmes conditions que celui conférant ce caractère (art. R. 151-6 du code de la voirie routière). Toutefois, le dossier soumis à enquête publique ne comprend que les documents suivants :

- une notice explicative ;
- un plan de situation ;
- un plan général de la route indiquant les limites entre lesquelles le caractère de route express sera supprimé.

Déviations d'agglomérations

Dans le cas de déviation d'une route à grande circulation, au sens du code de la route, s'il y a lieu à expropriation, l'enquête publique est effectuée dans les mêmes formes que pour la création des voies express (art. R. 152-2 du code de la voirie routière) (1). Le dossier soumis à enquête comprend les mêmes documents, exception faite de la liste des catégories de véhicules et d'usagers qui sont en permanence interdits sur la voie express.

L'enquête parcellaire est effectuée dans les mêmes conditions que pour la création de voies express (art. R. 152-2 du code de la voirie routière).

B. - INDEMNISATION

Aucune indemnisation n'est prévue.

(1) Les déviations de routes nationales ou locales ne nécessitant pas l'intervention d'un décret en Conseil d'Etat, le préfet reste compétent pour déclarer l'utilité publique du projet de déviation (tribunal administratif de Nantes, 7 mai 1975, « Les amis des sites de la région de Mesquer » : rec., p. 718 ; Conseil d'Etat, consorts Tacher et autres, req. n° 4523 et 4524).

EL₁₁

C. - PUBLICITÉ

Publication au *Journal officiel* du décret pris en Conseil d'Etat conférant le caractère de route express à une voie existante ou à créer.

Publication au *Journal officiel* du décret approuvant les déviations de routes nationales ou locales.

Publication au *Journal officiel* de l'arrêté ministériel autorisant l'aménagement des points d'accès nouveaux et la suppression des points d'accès existants des routes express ou des déviations d'agglomérations.

Eventuellement celle inhérente à la procédure d'expropriation.

III. - EFFETS DE LA SERVITUDE

A. - PRÉROGATIVES DE LA PUISSANCE PUBLIQUE

1° Prérogatives exercées directement par la puissance publique

Possibilité dans le décret (en Conseil d'Etat) de classement d'interdire, sur tout ou partie d'une route express, l'accès de certaines catégories d'usagers ou de véhicules (art. R. 151-2 du code de la voirie routière). Le préfet peut interdire les leçons de conduite automobile, les essais de véhicule ou de châssis, les courses, épreuves ou compétitions sportives (art. 7 du décret n° 70-759 du 18 août 1970 non codifié dans le code de la voirie routière).

Possibilité pour l'administration de faire supprimer aux frais des propriétaires riverains, les accès créés par ces derniers, sur les voies ou sections de voie, après la publication du décret leur conférant le caractère de voies express ou encore après leur incorporation dans une déviation.

Possibilité pour l'administration de faire supprimer toutes publicités lumineuses ou non, visibles des routes express et situées :

- soit hors agglomération et implantées dans une zone de 200 mètres de largeur calculée à partir du bord extérieur de chaque chaussée de ces routes express ou encore, celles qui au-delà de cette zone n'auraient pas fait l'objet d'une autorisation préfectorale ou seraient contraires aux prescriptions de l'arrêté interministériel qui les réglemente ;

- soit à l'intérieur des agglomérations et non conformes aux prescriptions de l'arrêté conjoint du ministère de l'intérieur et du ministre chargé de l'équipement qui les réglemente.

2° Obligations de faire imposées au propriétaire

Obligation pour les propriétaires riverains de procéder à leurs frais à la suppression des accès qu'ils ont établis, sur les voies ou sections de voie, après la publication du décret leur conférant le caractère de route express. Il en est de même, pour les accès établis sur une voie ou section de voie, après leur incorporation dans une déviation.

Obligation pour les propriétaires riverains de demander une autorisation préfectorale pour l'installation de toute publicité lumineuse ou non, visible des routes express et située là où elle reste possible, c'est-à-dire au-delà de la zone de 200 mètres de largeur calculée à partir du bord extérieur de chaque chaussée des voies express.

Obligation pour les propriétaires de procéder, sur injonction de l'administration, à la suppression des panneaux publicitaires lumineux ou non, visibles des voies express et implantés irrégulièrement.

B. - LIMITATIONS AU DROIT D'UTILISER LE SOL

1° Obligations passives

Interdiction pour les riverains de créer ou de modifier les accès des voies ou sections de voie, à dater soit de la publication du décret leur conférant le caractère de routes express, soit à dater de leur incorporation dans une déviation. Les interdictions applicables aux accès existants ne peuvent entrer en vigueur qu'après rétablissement de la desserte des parcelles intéressées (art. L. 151-3 et L. 152-2 du code de la voirie routière).

EL₁₁

Interdiction pour les riverains d'implanter hors agglomération toute publicité lumineuse ou non, visible des voies express et située dans une zone de 200 mètres de largeur calculée à partir du bord extérieur de chaque chaussée des dites voies express, et au-delà de cette zone, sans avoir obtenu préalablement une autorisation préfectorale (art. L. 151-3 et 9 du décret n° 76-148 du 11 février 1976) (1).

Interdiction pour les riverains d'implanter en agglomération, toute publicité lumineuse ou non, visible des voies express et non conforme à la réglementation édictée par un arrêté conjoint du ministre de l'intérieur et du ministre de l'équipement et du logement pris à cet effet (art. L. 151-3 du code de la voirie routière).

Ces interdictions ne visent pas les panneaux destinés à l'information touristique des usagers, ni ceux qui signalent la présence d'établissements autorisés sur les emprises du domaine public (décret n° 76-148 du 11 février 1976).

2° Droits résiduels du propriétaire

Néant.

(1) Le décret n° 76-148 du 11 février 1976 relatif à la publicité a abrogé dans son article 16 l'article 8 du décret du 18 août 1970.



HYDROCARBURES LIQUIDES

I. - GÉNÉRALITÉS

Servitudes relatives à la construction et à l'exploitation de pipelines d'intérêt général destinés au transport d'hydrocarbures liquides ou liquéfiés sous pression.

Loi de finances n° 58-336 du 29 mars 1958 modifiée (art. 11).

Décret n° 59-645 du 16 mai 1959 modifié portant règlement d'administration publique pour l'application de l'article 11 de la loi précitée, et notamment ses articles 15 et 16.

Ministère de l'industrie et de l'aménagement du territoire (direction de l'énergie et des matières premières, direction des hydrocarbures).

II. - PROCÉDURE D'INSTITUTION

A. - PROCÉDURE

(Art. 9 à 14 inclus du décret du 16 mai 1959)

Procédure amiable permettant au bénéficiaire, dès l'insertion au Journal officiel du décret autorisant la construction et l'exploitation d'une conduite d'hydrocarbure, d'entreprendre :

- soit l'acquisition des terrains privés nécessaires à la construction et à l'exploitation de la conduite et des installations annexes ;

- soit la constitution sur ces terrains privés de servitudes de passage.

A défaut d'accord amiable, le ministre chargé des carburants peut poursuivre, pour le compte du bénéficiaire de l'autorisation, les acquisitions ou la constitution des servitudes dans les conditions prévues par la réglementation sur l'expropriation pour cause d'utilité publique.

La déclaration d'utilité publique des opérations est, sur le rapport du ministre chargé des carburants, prononcée par décret après avis du Conseil d'Etat.

Le bénéficiaire de l'autorisation provoque l'ouverture d'une enquête parcellaire, au cours de laquelle les propriétaires des terrains à frapper de servitudes font connaître s'ils acceptent l'établissement de celles-ci ou s'ils demandent l'expropriation des terrains concernés. »

L'arrêté de cessibilité intervenant au vu des résultats de l'enquête parcellaire, détermine les parcelles frappées des servitudes et celles devant être cédées.

A défaut d'accord, le juge compétent prononce les expropriations ou décide l'établissement des servitudes conformément à l'arrêté de cessibilité.

Les propriétaires disposent d'un délai d'un an à dater de la décision judiciaire établissant les servitudes pour demander l'expropriation des terrains concernés.

B. – INDEMNISATION

(Art. 20 à 22 inclus du décret du 16 mai 1959)

Indemnisation résultant de l'institution de la servitude

L'indemnité, due en raison de l'établissement de la servitude correspond à la réduction permanente du droit des propriétaires des terrains grèves.

A défaut d'accord amiable, la détermination définitive du montant des indemnités se poursuit conformément aux règles relatives à l'expropriation pour cause d'utilité publique.



Indemnisation résultant de l'exécution de travaux sur les terrains grevés de servitudes

L'exécution des travaux sur les terrains grevés de servitudes doit être précédé d'une visite des lieux par l'ingénieur en chef du contrôle technique ou son délégué, en présence des représentants respectifs du bénéficiaire et des propriétaires, ou si tel est le cas, des personnes qui exploitent les terrains grevés ; il est dressé un procès verbal qui doit fournir des éléments nécessaires pour apprécier le dommage ultérieur.

L'indemnité due à raison des dommages causés par les travaux, est à la charge du bénéficiaire ; elle est déterminée à l'amiable ou à défaut, par le tribunal administratif. La demande d'indemnité doit être présentée au plus tard dans les deux ans à dater du moment où ont cessé les faits constitutifs du dommage.

C. - PUBLICITÉ

Notification aux propriétaires intéressés, de l'arrêté de cessibilité dans les conditions prévues par l'article L. 13-2 du code de l'expropriation pour cause d'utilité publique.

Publication de l'arrêté de cessibilité, par voie d'affiche dans les communes intéressées et insertion dans un ou des journaux publiés dans le département (art. L. 13-2 et R. 11-20 du code de l'expropriation pour cause d'utilité publique).

III. - EFFETS DE LA SERVITUDE

A. - PRÉROGATIVES DE LA PUISSANCE PUBLIQUE

1° Prérogatives exercées directement par la puissance publique

(Art. 15 du décret du 16 mai 1959)

Possibilité pour le bénéficiaire d'enfouir dans une bande de terrain de 5 mètres de largeur une ou plusieurs canalisations avec leurs accessoires techniques et les conducteurs électriques nécessaires, à 0,60 mètre au moins de profondeur (distance calculée entre la génératrice supérieure des canalisations et la surface du sol).

Possibilité pour le bénéficiaire de construire en limite des parcelles cadastrales, les bornes de délimitation et les ouvrages de moins de 1 mètre carré de surface nécessaires au fonctionnement de la conduite.

Possibilité pour le bénéficiaire et les agents de contrôle d'accéder en tout temps dans une bande de 20 mètres maximum fixée par le décret déclarant d'utilité publique et comprenant la bande des 5 mètres, pour la surveillance et éventuellement l'exécution des travaux de réparation de la conduite.

Possibilité pour le bénéficiaire d'essarter tous les arbres et arbustes dans la bande de 5 mètres en terrain non forestier et de 20 mètres maximum en terrain forestier.

2° Obligations de faire imposées au propriétaire

Néant.

B. - LIMITATIONS AU DROIT D'UTILISER LE SOL

1° Obligations passives

(Art. 16 du décret du 16 mai 1959)

Obligation pour les propriétaires de réserver le libre passage des agents chargés de la surveillance et de l'entretien de la conduite, ainsi que des agents de contrôle dans la bande de 20 mètres maximum fixée par le décret déclarant d'utilité publique.



Interdiction pour les propriétaires de tout acte pouvant nuire au bon fonctionnement, à l'entretien et à la conservation de l'ouvrage, et notamment d'effectuer toute plantation d'arbres ou d'arbustes dans la bande des 5 mètres en zone non forestière ou de 20 mètres maximum en zone forestière.

Interdiction pour les propriétaires d'effectuer dans la bande des 5 mètres des constructions durables et des façons culturales à plus de 0,60 mètre de profondeur ou à une profondeur moindre s'il y a dérogation administrative.

2° Droits résiduels du propriétaire

(Art. 17 du décret du 16 mai 1959)

Possibilité pour le propriétaire de demander dans un délai de un an, à dater de la décision judiciaire d'institution des servitudes, l'expropriation des terrains intéressés.

Si, par suite de circonstances nouvelles, l'institution des servitudes vient à rendre impossible l'utilisation normale des terrains, possibilité à toute époque pour les propriétaires, de demander l'expropriation des terrains intéressés.

1 bis**HYDROCARBURES LIQUIDES****I. - GÉNÉRALITÉS**

Servitudes relatives à la construction et à l'exploitation de pipe-lines par la société d'économie mixte des transports pétroliers par pipe-lines (T.R.A.P.I.L.).

Loi n° 49-1060 du 2 août 1949 modifiée par la loi n° 51-712 du 7 juin 1951, et notamment ses articles 6 et 7.

Décret n° 50-836 du 8 juillet 1950 modifié par le décret n° 63-82 du 4 février 1963.

Ministère de l'industrie et de l'aménagement du territoire (direction générale de l'énergie et des matières premières, direction des hydrocarbures).

II. - PROCÉDURE D'INSTITUTION**A. - PROCÉDURE****a) Pipe-lines concernés**

Les pipe-lines et leurs annexes que la société d'économie mixte des transports pétroliers par pipe-lines (T.R.A.P.I.L.) est autorisée à construire et exploiter comme suit :

- entre la Basse-Seine et les dépôts d'hydrocarbures de la région parisienne (en application de l'article 6, alinéa 1, de la loi n° 49-1060 du 2 août 1949 modifiée) ;

- tous autres pipe-lines présentant un intérêt pour la défense nationale et autorisés par décret en Conseil d'Etat, en application de l'article 6 de la loi n° 49-1060 du 2 août 1949 modifiée.

b) Procédure

A défaut d'accord amiable avec les propriétaires, les servitudes dont peut bénéficier la société de transports pétroliers par pipe-lines au titre des textes mentionnés au § 1 ci-dessus, sont instituées lors de la déclaration d'utilité publique des travaux (art. 7 de la loi n° 49-1060 du 2 août 1949 modifiée).

La société de transports pétroliers par pipe-lines distingue dans le plan parcellaire des terrains qu'elle établit en vue de la déclaration d'utilité publique des travaux, les terrains pour lesquels est demandée l'expropriation totale ou partielle et ceux qu'elle désire voir grever de servitudes (art. 3 *ter* du décret n° 50-836 du 8 juillet 1950 modifié).

Au cours de l'enquête parcellaire, les propriétaires font connaître s'ils acceptent l'établissement des servitudes ou s'ils demandent l'expropriation ; le propriétaire qui garde le silence sur ce point est réputé accepter l'établissement des servitudes.

L'arrêté de cessibilité pris au vu des résultats de l'enquête parcellaire détermine les parcelles frappées de servitudes et celles qui devront être cédées.

A défaut d'accord, le juge compétent prononce les expropriations ou décide l'établissement des servitudes conformément aux dispositions de l'arrêté de cessibilité (art. 4 du décret n° 50-836 du 8 juillet 1950 modifié).

1 bis**B. - INDEMNISATION**

(Art. 7 de la loi n° 49-1060 du 2 août 1949)

Indemnisation résultant de l'institution des servitudes

L'indemnité due en raison de l'établissement de la servitude correspond à la réduction permanente des droits des propriétaires des terrains grevés. La détermination définitive de son montant se poursuit conformément aux règles relatives à l'expropriation pour cause d'utilité publique (art. 4 du décret n° 50-836 du 8 juillet 1950 modifié).

Indemnisation résultant de l'exécution de travaux sur les terrains grevés de servitudes

L'indemnité due à raison des dommages causés par les travaux est à la charge du bénéficiaire. Le dommage est déterminé à l'amiable ou fixé par le tribunal administratif en cas de désaccord. En tout état de cause, sa détermination est précédée d'une visite contradictoire des lieux effectuée par l'ingénieur en chef du contrôle technique compétent, en présence des représentants respectifs de la société des transports pétroliers par pipe-lines et des propriétaires ou des personnes qui exploitent le terrain si tel est le cas (art. 5 du décret n° 50-836 du 8 juillet 1950 modifié). La demande d'indemnité doit être présentée au plus tard dans les deux ans à dater du moment où ont cessé les faits constitutifs du dommage.

C. - PUBLICITÉ

Notification aux propriétaires intéressés, de l'arrêté de cessibilité, dans les conditions prévues par l'article L. 13-2 du code de l'expropriation pour cause d'utilité publique.

Publication de l'arrêté de cessibilité par voie d'affichage dans les communes intéressées et insertion dans un ou des journaux publiés dans le département (art. L. 13-2 et R. 11-20 du code de l'expropriation pour cause d'utilité publique).

III. - EFFETS DE LA SERVITUDE**A. - PRÉROGATIVES DE LA T.R.A.P.I.L.****1° Prerogatives exercées directement par la T.R.A.P.I.L.**

(Art. 7 de la loi n° 49-1060 du 2 août 1949 modifiée et art. 1^{er} et 5 du décret n° 50-836 du 8 juillet 1950 modifié)

Possibilité pour le bénéficiaire d'enfouir à 0,60 mètre au moins de profondeur et dans une bande de terrain de 5 mètres de largeur comprise dans une bande de 15 mètres, une ou plusieurs canalisations avec leurs accessoires techniques et les conducteurs électriques nécessaires.

Possibilité pour le bénéficiaire de construire en limite de parcelles cadastrales, les bornes de délimitation et les ouvrages de moins de un mètre carré de surface nécessaires au fonctionnement de la conduite.

Possibilité pour le bénéficiaire d'essarter et d'élaguer tous les arbres et arbustes dans la bande de 15 mètres.

Possibilité pour le bénéficiaire ainsi que les agents de contrôle d'accéder en tout temps dans la bande des 15 mètres, pour la surveillance et la conduite de l'exécution de tous les travaux d'entretien et de réparation de celle-ci, conformément aux dispositions de l'article 5 du décret n° 50-836 du 8 juillet 1950 modifié.

2° Obligations de faire imposées au propriétaire

Néant.

1 bis**B. - LIMITATIONS AU DROIT D'UTILISER LE SOL****1° Obligations passives**

(Art. 7 de la loi n° 49-1060 du 2 août 1949 modifiée et article 2 du décret n° 50-836 du 8 juillet 1950)

Obligation pour les propriétaires de réserver le libre passage des agents chargés de la surveillance et de l'entretien de la conduite, ainsi que des agents de contrôle, dans la bande de servitude de 15 mètres.

Obligation pour les propriétaires de ne pas faire dans la bande réduite de 5 mètres où sont localisées les canalisations, ni constructions en dur, ni travail à plus de 0,60 mètre de profondeur ou à une profondeur moindre s'il y a dérogation administrative.

Obligation pour les propriétaires de s'abstenir de nuire au bon fonctionnement, à l'entretien et à la conservation de l'ouvrage, et notamment d'effectuer toutes plantations d'arbres ou d'arbustes.

2° Droits résiduels du propriétaire

Possibilité pour le propriétaire de demander, dans le délai de un an, à dater du jugement d'institution des servitudes, l'expropriation des terrains intéressés (art. 7 de la loi n° 49-1060 du 2 août 1949 modifiée et art. 3 du décret n° 50-836 du 8 juillet 1950 modifié).

Si, par suite de circonstances nouvelles, l'institution des servitudes vient à rendre impossible l'utilisation normale des terrains, possibilité à toute époque pour les propriétaires de demander l'expropriation des terrains grevés.

GAZ

I. - GÉNÉRALITÉS

Servitudes relatives à l'établissement des canalisations de transport et de distribution de gaz.

Servitudes d'ancrage, d'appui, de passage sur les terrains non bâtis, non fermés ou clos de murs ou de clôtures équivalentes.

Loi du 15 juin 1906 (art. 12) modifiée par les lois du 19 juillet 1922, du 13 juillet 1925 (art. 298) et du 4 juillet 1935, les décrets du 27 décembre 1925, 17 juin et 12 novembre 1958 et n° 67-885 du 6 octobre 1967.

Article 35 de la loi n° 46-628 du 8 avril 1946 sur la nationalisation de l'électricité et du gaz.

Ordonnance n° 58-997 du 23 octobre 1958 (art. 60) relative à l'expropriation portant modification de l'article 35 de la loi n° 46-628 du 8 avril 1946.

Décret n° 67-886 du 6 octobre 1967 sur les conventions amiables portant reconnaissance des servitudes de l'article 12 de la loi du 15 juin 1906 et confiant au juge de l'expropriation la détermination des indemnités dues pour imposition des servitudes.

Décret n° 85-1108 du 15 octobre 1985 relatif au régime des transports de gaz combustibles par canalisations abrogeant le décret n° 64-81 du 23 janvier 1964.

Décret n° 85-1109 du 15 octobre 1985 modifiant le décret n° 70-492 du 11 juin 1970 pris pour l'application de l'article 35 modifié de la loi du 8 avril 1946 concernant la procédure de déclaration d'utilité publique des travaux d'électricité et de gaz qui ne nécessitent que l'établissement de servitudes ainsi que des conditions d'établissement desdites servitudes.

Ministère de l'industrie et de l'aménagement du territoire (direction générale de l'énergie et des matières premières, direction du gaz et de l'électricité et du charbon).

II. - PROCÉDURE D'INSTITUTION

A. - PROCÉDURE

Les servitudes d'ancrage, d'appui, de passage sur les terrains non bâtis, non fermés ou clos de murs ou de clôtures équivalentes bénéficient aux ouvrages déclarés d'utilité publique (art. 35 de la loi du 8 avril 1946) à savoir :

- canalisations de transport de gaz et installations de stockage souterrain de gaz combustible ;
- canalisations de distribution de gaz et installations de stockage en surface annexes de la distribution.

La déclaration d'utilité publique en vue de l'exercice des servitudes, sans recours à l'expropriation, est obtenue conformément aux dispositions du chapitre III du décret n° 85-1109 du 15 octobre 1985. Elle est prononcée soit par arrêté préfectoral ou arrêté conjoint des préfets des départements intéressés, soit par arrêté du ministre chargé du gaz ou par arrêté conjoint du ministre chargé du gaz et du ministre chargé de l'urbanisme, selon les modalités fixées par l'article 9 du décret n° 85-1109 du 15 octobre 1985.

La procédure d'établissement des servitudes est définie par le décret du 11 juin 1970 en son titre II.

A défaut d'accord amiable, le distributeur adresse au préfet, par l'intermédiaire de l'ingénieur chargé du contrôle, une requête pour l'application des servitudes, accompagnée d'un plan et d'un état parcellaire indiquant les propriétés qui doivent être atteintes par les servitudes. Le préfet prescrit alors une enquête publique dont le dossier est transmis aux maires des communes intéressées et notifié au demandeur. Les maires intéressés donnent avis de l'ouverture de l'enquête et notifient aux propriétaires concernés, les travaux projetés (art. 13 du décret du 11 juin 1970).

Le demandeur après avoir eu connaissance des observations présentées au cours de l'enquête, arrête définitivement son projet, lequel est transmis avec l'ensemble du dossier au préfet, qui institue par arrêté les servitudes que le demandeur est autorisé à exercer après l'accomplissement des formalités de publicité mentionnées à l'article 18 du décret du 11 juin 1970 et visées ci-dessous en C.

Remarque : dans la plupart des cas, il est passé entre le concessionnaire et les propriétaires intéressés des conventions de servitudes amiables. Ces conventions remplacent les formalités mentionnées ci-dessus et produisent les mêmes effets que l'arrêté préfectoral d'approbation du projet de détail des tracés (art. 1^{er} du décret n° 67-886 du 6 octobre 1967).

B. - INDEMNISATION

Des indemnités ne sont dues que s'il y a eu préjudice; Elles sont versées au propriétaire ou à l'exploitant pour le dédommager des troubles temporaires qu'il doit subir pendant l'exécution des travaux de pose. Si le propriétaire lorsqu'il est distinct de l'exploitant, ou l'exploitant lui-même, peut faire valablement état d'un préjudice permanent, une indemnité lui sera également versée. En fait, les canalisations de gaz une fois posée n'entraînent pratiquement aucun dommage permanent en dehors d'un droit de surveillance dont dispose le transporteur ou le distributeur (qui s'exerce environ une fois par an).

Les indemnités sont versées en une seule fois.

En cas de litige, l'indemnité est fixée par le juge de l'expropriation, conformément aux articles 2 et 3 du décret du 6 octobre 1967 (art. 20 du décret du 11 juin 1970).

Elles sont à la charge du transporteur ou du distributeur.

C. - PUBLICITÉ

Se référer à la même rubrique de la fiche « électricité ».

III. - EFFETS DE LA SERVITUDE

A. - PRÉROGATIVES DE LA PUISSANCE PUBLIQUE

1° Prérogatives exercées directement par la puissance publique

Droit pour le bénéficiaire d'établir à demeure des canalisations souterraines sur des terrains privés non bâtis qui ne sont pas fermés de murs ou autres clôtures équivalentes.

Droit pour le bénéficiaire de procéder à des abattages d'arbres ou à des élagages de branches lors de la pose des conduites.

2° Obligations de faire imposées au propriétaire

Néant.

B. - LIMITATIONS AU DROIT D'UTILISER LE SOL

1° Obligations passives

Obligation pour les propriétaires de réserver le libre passage et l'accès aux agents de l'entreprise exploitante pour la pose, l'entretien et la surveillance des installations. Ce droit de passage ne doit être exercé qu'en cas de nécessité à des heures normales et après en avoir prévenu les intéressés, dans toute la mesure du possible.

2° Droits résiduels du propriétaire

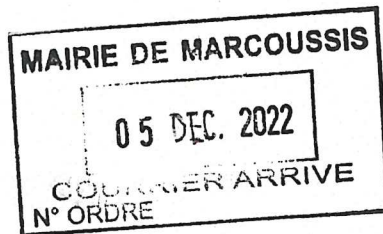
Les propriétaires dont les terrains sont traversés par une canalisation de transport de gaz (servitude de passage) conservent le droit de les clore ou d'y élever des immeubles à condition toutefois d'en avvertir l'exploitant.

En ce qui concerne plus particulièrement les travaux de terrassement, de fouilles, de forage ou d'enfoncement susceptibles de causer des dommages à des conduites de transport, leur exécution ne peut être effectuée que conformément aux dispositions d'un arrêté-type pris par le ministre de l'industrie.



**PRÉFET
DE L'ESSONNE**

*Liberté
Égalité
Fraternité*



Urba
**Direction de la Coordination
des Politiques Publiques
et de l'Appui Territorial**

Évry-Courcouronnes, le 1^{er} décembre 2022

**BUREAU DE L'UTILITÉ PUBLIQUE
ET DES PROCÉDURES ENVIRONNEMENTALES**

maria MENDES

Tél. : 01.69.91.92.81

Mél. : maria.mendes@essonne.gouv.fr

Lettre recommandée avec A.R.

n° 2C 169 702 31 65 8

Le préfet de l'Essonne

à

Monsieur le maire de Marcoussis

Objet : Servitudes d'utilité publique prenant en compte la maîtrise des risques autour des canalisations de transport de gaz naturel ou assimilé, d'hydrocarbures et de produits chimiques et les canalisations de distribution de gaz hautes caractéristiques

Je vous prie de trouver, ci-joint, à titre de notification une copie de l'arrêté préfectoral n°2022-PREF/DCPPAT/BUPPE/228 du 22 novembre 2022 instituant des servitudes d'utilité publique prenant en compte la maîtrise des risques autour des canalisations de transport de gaz naturel ou assimilé, d'hydrocarbures et de produits chimiques et les canalisations de distribution de gaz hautes caractéristiques sur la commune de Marcoussis (91460).

Pour le Préfet, et par délégation
Adjointe au Chef de Bureau de l'utilité publique
et des procédures environnementales

Maria MENDES
Maria MENDES



PRÉFET DE L'ESSONNE

*Liberté
Égalité
Fraternité*

Direction régionale et interdépartementale

Arrêté n°2022-PREF/DCPPAT/BUPPE/ 228 du 22 novembre 2022

instituant des servitudes d'utilité publique prenant en compte la maîtrise des risques autour des canalisations de transport de gaz naturel ou assimilé, d'hydrocarbures et de produits chimiques et les canalisations de distribution de gaz hautes caractéristiques sur la commune de Marcoussis (91460)

LE PRÉFET DE L'ESSONNE
Chevalier de la Légion d'Honneur,
Chevalier de l'Ordre National du Mérite,

VU le code de l'environnement, et notamment ses articles L. 554-5, L. 555-16, R. 554-41 I et II, R. 554-46, R. 555-30, R. 555-30-1 et R. 555-31 ;

VU le code de l'urbanisme notamment ses articles L. 101-2, L. 132-1, L. 132-2, L. 115-1 et suivants, L. 153-60, L. 161-1 et suivants, L. 163-10, R. 431-16 ;

VU le code de la construction et de l'habitation, notamment ses articles R. 122-22 et R. 123-46 ;

VU le code des relations entre le public et l'administration ;

VU le décret n° 2004-374 du 29 avril 2004 modifié relatif aux pouvoirs des préfets, à l'organisation et à l'action des services de l'État dans les régions et les départements ;

VU le décret du Président de la République en date du 20 juillet 2022 nommant Monsieur Bertrand GAUME préfet de l'Essonne ;

VU le décret du 8 janvier 2019 portant nomination de M. Benoît KAPLAN, administrateur civil hors classe, en qualité de sous-préfet, Secrétaire général de la Préfecture de l'Essonne ;

VU l'arrêté préfectoral n° 2022-PREF-DCPPAT-BCA-127 du 23 août 2022 portant délégation de signature à M. Benoît KAPLAN, Secrétaire général de la préfecture de l'Essonne, Sous-Préfet de l'arrondissement chef-lieu ;

VU l'arrêté ministériel du 5 mars 2014 modifié définissant les modalités d'application du chapitre V du titre V du livre V du code de l'environnement et portant règlement de la sécurité des canalisations de transport de gaz naturel ou assimilé, d'hydrocarbures et de produits chimiques ;

VU l'arrêté préfectoral n°2017-PREF/DRCL/BEPAFI/SSPILL/355 du 5 juillet 2017 instituant les servitudes d'utilité publiques autour des canalisations de transport sur le territoire de la commune de Marcoussis ;
VU l'étude de dangers des ouvrages de distribution de gaz naturel de PMS > 16 bar et pour les DN > 200 de PMS > 10 Bar, version V2.0 en date de du 22 février 2016, de la société GRDF dont le siège social est situé 6 rue Condorcet - TSA 60800 - 75009 PARIS ;

VU le courrier préfectoral adressée à la Mairie de Marcoussis notifié le 17 août 2022 invitant la commune à formuler ses observations dans un délai de deux mois ;

1/11

GRDF – région Île-de-France

Pôle exploitation Seine-et-Marne : 166 rue de l'industrie 77 176 Savigny-le-Temple

Type d'ouvrage	Nom	Implantation	PMS	DN	Longueur dans la commune (en km)	Distances SUP en mètres (de part et d'autre de la canalisation)			Influence
						SUP1	SUP2	SUP3	
Canalisation	GRDF DN50	Enterré	20	50	0.0439158	10	5	5	traversant
Canalisation	GRDF DN100	Enterré	20	100	0.349243064	10	5	5	traversant
Installation Annexe	LES CARS D'ORSAY_GNV				0	20	5	5	traversant

2. CANALISATIONS DE TRANSPORT DE DE GAZ NATUREL ET ASSIMILE EXPLOITÉES PAR LA SOCIETE GRTGAZ dont le siège social est situé 6, rue Raoul Nordling, 92270 BOIS-COLOMBES.

Type d'ouvrage	Nom	Implantation	PMS	DN	Longueur dans la commune (en km)	Distances SUP en mètres (de part et d'autre de la canalisation)			Influence
						SUP1	SUP2	SUP3	
Canalisation	Janvry - Breuillet - Etrechy	Enterré	40	250	0	50	5	5	impactant
Canalisation	BEYNES - EVRY-GREGY 600	Enterré	67.7	600	0	245	5	5	impactant
Canalisation	BEYNES - EVRY-GREGY 600	Enterré	67.7	600	0.140856	245	5	5	traversant
Canalisation	DN400-1993-JANVRY-CHAMPLAN_RN20	Enterré	40	400	5.22162	105	5	5	traversant
Canalisation	DN100-1998-MARCOUSSIS_FONTAINE	Enterré	40	100	0.0207563	15	5	5	traversant
Canalisation	DN100-1998-MARCOUSSIS_FONTAINE	Enterré	40	100	0.00583691	15	5	5	traversant
Canalisation	DN400-1993-JANVRY-CHAMPLAN_RN20	Enterré	40	400	0.081648	105	5	5	traversant
Canalisation	DN100-1964-MONTLHERY_A3320-NOZAY_VILLARCÉAU	Enterré	40	100	0.331464	15	5	5	traversant
Canalisation	DN100-1964-MONTLHERY_A3320-NOZAY_VILLARCÉAU	Enterré	40	100	0.51884	15	5	5	traversant
Canalisation	DN100-1964-MARCOUSSIS	Enterré	40	80	0.00352186	10	5	5	traversant
Canalisation	DN100-1964-MARCOUSSIS	Enterré	40	100	0.0120991	15	5	5	traversant
Installation Annexe	MARCOUSSIS FONTAINE - 91363				0	12	8	8	traversant

Article 4 : Les servitudes instituées par le présent arrêté sont annexées aux plans locaux d'urbanisme et aux cartes communales des communes concernées conformément aux articles L.151-43, L.153-60, L.161-1 et L.163-10 du code de l'urbanisme.

Article 5 : Les dispositions de l'arrêté du 5 juillet 2017 susvisé étant reprises dans le présent arrêté, l'arrêté du 5 juillet 2017 est abrogé,

Article 6 : En application de l'article R. 554-60 du code de l'environnement, le présent arrêté sera publié au recueil des actes administratifs et sur le site internet de la Préfecture de l'Essonne et adressé au maire de la commune de Marcoussis.

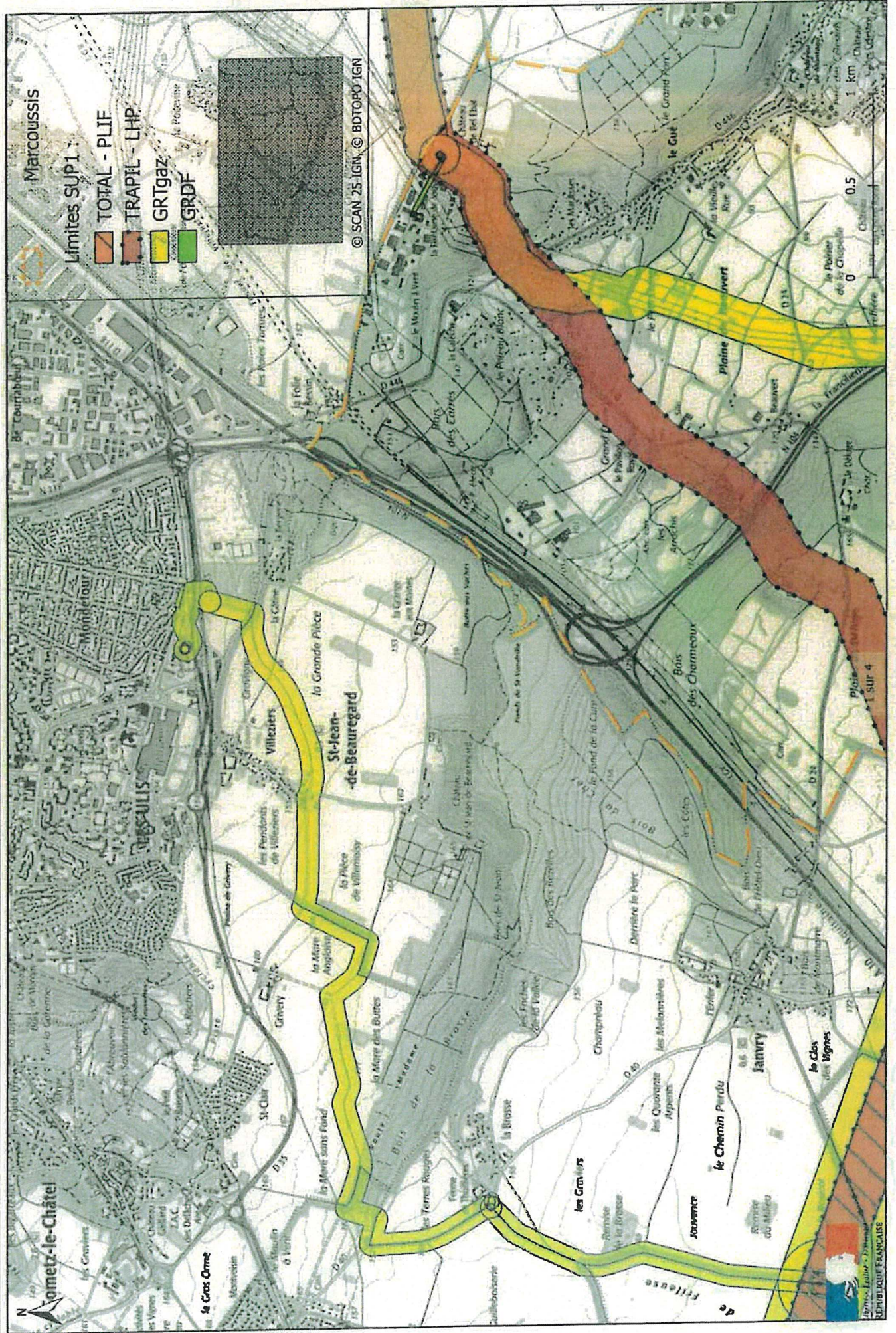
Article 7 : Cet arrêté pourra faire l'objet d'un recours contentieux auprès du tribunal administratif de Versailles dans un délai de deux mois à compter de sa publication.

Article 8 : Le Secrétaire Général de la Préfecture de l'Essonne, le maire de la commune de Marcoussis, le Directeur Départemental des Territoires de l'Essonne, la Directrice Régionale et Interdépartemental de l'Environnement, de l'Aménagement et des Transports sont chargés chacun en ce qui le concerne de l'exécution du présent arrêté dont une copie leur sera adressée, ainsi qu'au Directeur Général de GrDF, au Directeur Général de GRTgaz, au Directeur Général de TRAPIL et au Directeur Général de TOTALENERGIES Raffinage France.

Pour le préfet et par délégation,
Le secrétaire général

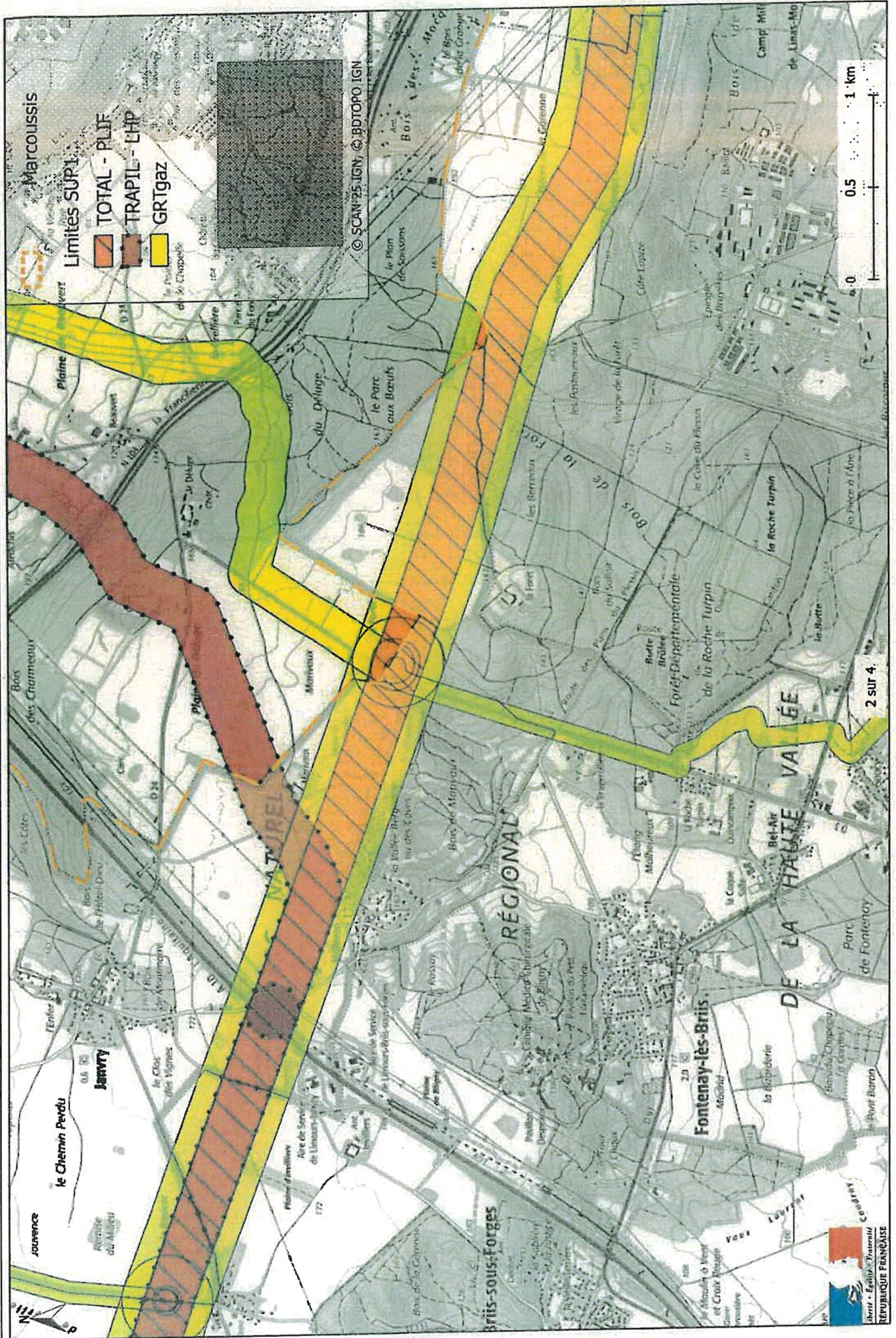

Benoit KAPLAN

Servitudes d'utilité publique autour des canalisations de transport de matières dangereuses



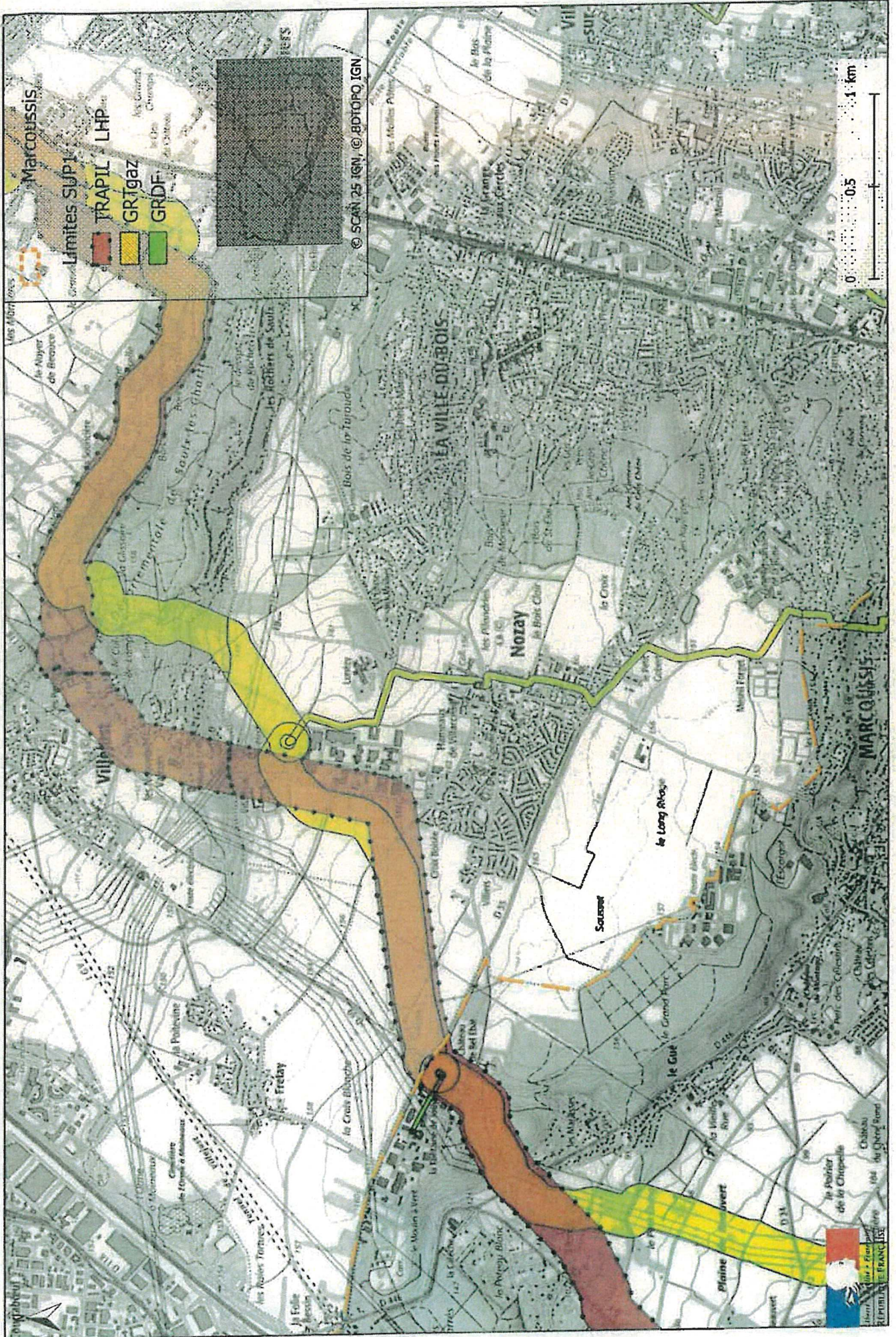
717

Servitudes d'utilité publique autour des canalisations de transport de matières dangereuses

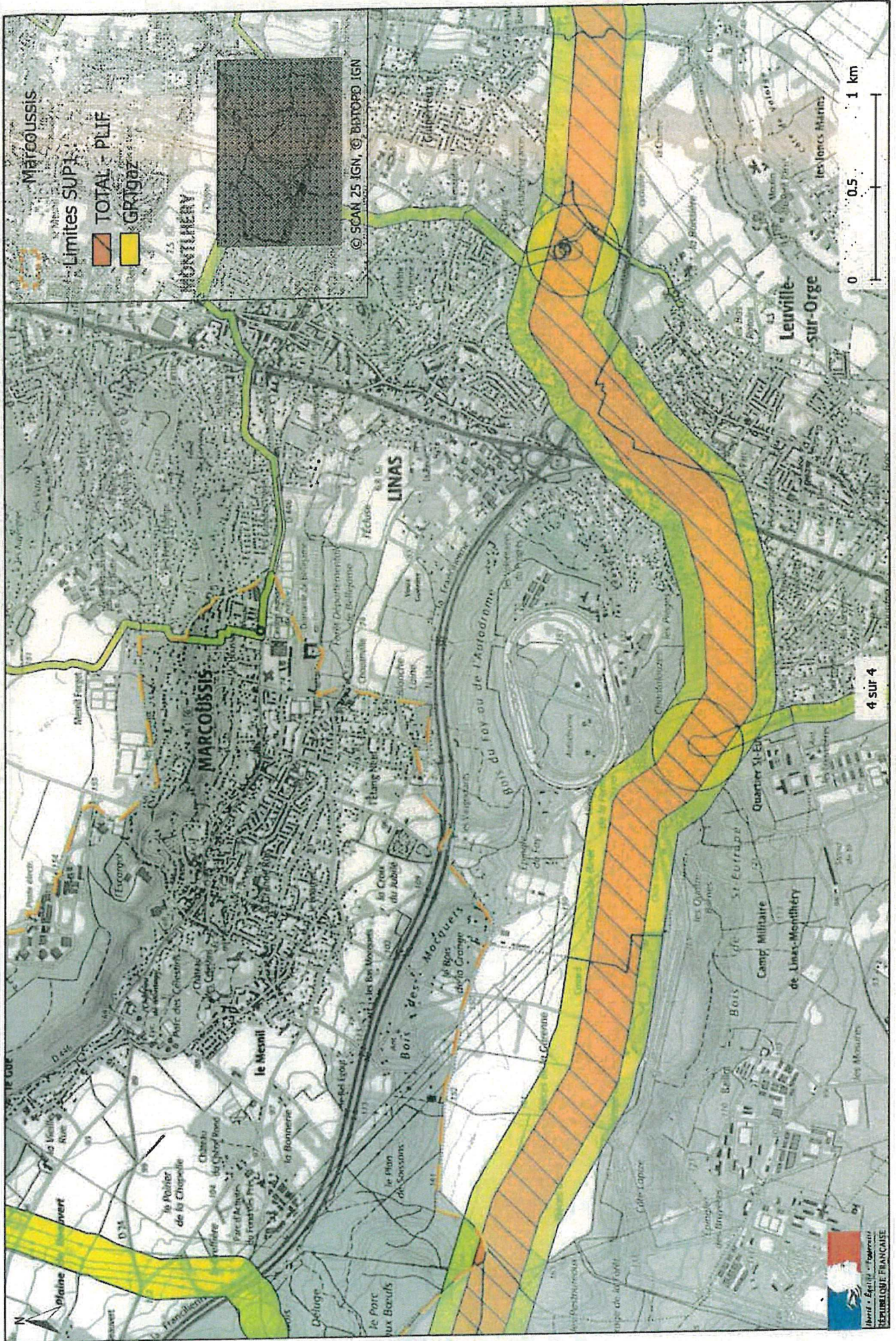


8/11

Servitudes d'utilité publique autour des canalisations de transport de matières dangereuses



Servitudes d'utilité publique autour des canalisations de transport de matières dangereuses



10111

ANNEXE 2 : Définitions

PMS : Pression Maximale de Service de la canalisation

DN : Diamètre Nominal de la canalisation.

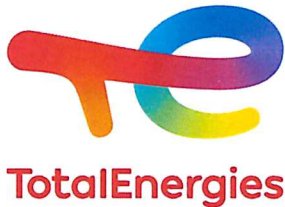
Distances SUP : Distances en mètres de part et d'autre de la canalisation définissant les limites des zones concernées par les servitudes d'utilité publique. En cas d'écart entre les valeurs des distances SUP figurant dans le(s) tableau(x) de l'article 1 du présent arrêté et la représentation cartographique des SUP telle qu'annexée au présent arrêté (annexe 1), les valeurs du(es) tableau(x) font foi, appliquées au tracé réel des canalisations concernées.

Distance SUP 1 : cette distance correspond à la zone d'effets létaux (PEL) du phénomène dangereux de référence majorant au sens de l'article R.555-39 du code de l'environnement

Distance SUP 2 : cette distance correspond à la zone d'effets létaux (PEL) du phénomène dangereux de référence réduit au sens de l'article R.555-39 du code de l'environnement

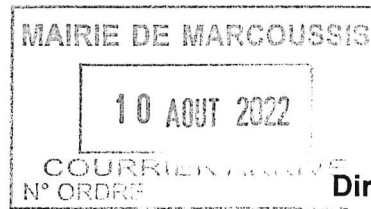
Distance SUP 3 : cette distance correspond à la zone d'effets létaux significatifs (ELS) du phénomène dangereux de référence réduit au sens de l'article R.555-39 du code de l'environnement

MM



TotalEnergies Raffinage France

Etablissement TotalEnergies de Gargenville



**Direction du développement urbain,
de l'aménagement et de
l'agriculture**

Hôtel de ville
5, rue Alfred Dubois

91460 MACOURSSIS

A l'attention de Mme Séverine NICOLEAU

N/Réf. : 20220701
Suivi par : Magda BASRI
Tél. : 04 13 22 16 44
E.mail : dict.total.ggv@technipipe.com

Objet : Arrêté du projet de révision n°2 du PLU de la commune de Marcoussis

Les Pennes Mirabeau,
le 27/07/2022

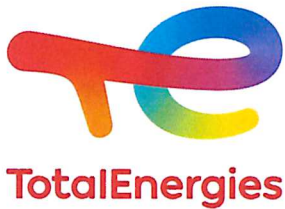
Madame,

Nous avons bien reçu votre demande concernant la révision n°2 du Plan Local d'Urbanisme de la commune citée ci-dessus. Nous vous confirmons que notre pipeline Haute Pression TotalEnergies Raffinage France Ø 500 mm LE HAVRE-NANGIS traverse la commune citée en objet.

A titre d'information vous trouverez, ci-dessous, les bandes calculées dans notre étude de dangers.

Largeur des bandes d'effets pour notre ouvrage sur la commune de Marcoussis :
Gargenville (Yvelines) - Grandpuits (Seine et Marne)

Distance maximale aux effets irréversibles (50 mbar - 3 kW/m ²)	170 m
Distance maximale aux 1ers effets létaux (140 mbar - 5 kW/m ²)	135 m
Distance maximale aux effets létaux significatifs (200 mbar - 8 kW/m ²)	110 m



Nous vous précisons que les règles applicables à l'exploitation de notre canalisation, sont définies dans l'arrêté ministériel du 5 mars 2014 définissant les modalités d'application du chapitre V, du titre V, du livre V, du code de l'environnement et portant règlement de la sécurité des canalisations de transport de gaz naturel ou assimilé, d'hydrocarbures et de produits chimiques.

Nous vous demandons, de tenir compte du tracé de notre canalisation d'hydrocarbure liquide à haute pression pour définir l'affectation du sol et donc, de fixer les règles d'implantation et de densité d'occupation applicables aux bâtiments pouvant être construits à proximité de notre conduite.

Nous vous prions de prendre en compte l'arrêté préfectoral N° 2017 PREF DRCL BEPAFI SSPILL 355 MARCOUSSIS instituant les servitudes d'utilité publique prenant en compte la maîtrise de risques autour des canalisations de transport.

Nous joignons à notre envoi le document DOC/GGV/AQ-181 qui intègre des recommandations générales de sécurité pour tous travaux à proximité de notre canalisation.

De plus, nous vous rappelons que TotalEnergies Raffinage France souhaite recevoir une copie du dossier final afin de nous assurer que nos prescriptions ont bien été prises en compte, et être consultés pour tout projet d'urbanisme (C.U., P.C., etc.) aux alentours de nos ouvrages.

Nous vous indiquons nos coordonnées pour toute consultation :

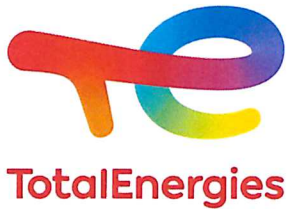
**TECHNIPIPE pour TotalEnergies
Pôle travaux tiers TECHNIPIPE
ZA l'Agavon – 21 avenue Lamartine
13170 LES PENNES MIRABEAU**

Nous vous prions d'agréer, Madame, l'assurance de nos salutations distinguées.

Méryl MARCHETTI
Pôle travaux tiers TECHNIPIPE - Pour le compte de TotalEnergies

A handwritten signature in blue ink, appearing to be 'Méryl Marchetti', written over a faint circular stamp or watermark.

P.J. : - Annexe
- DOC/GGV/AQ-181
- Arrêté préfectoral N° 2017 PREF DRCL BEPAFI SSPILL 355 MARCOUSSIS



ANNEXE
SERVITUDES S'EXERCANT AU BENEFICE
DU PIPELINE D'INTERET GENERAL TotalEnergies Raffinage France Ø 500 LE HAVRE-NANGIS

- 1 - Appellation de l'ouvrage : Pipeline LE HAVRE-NANGIS, dit Pipeline de l'Ile de France (PLIF).
- 2 - Date du Décret ayant prononcé l'Utilité Publique : 17 février 1966 (J.O. du 19 février 1966).
- 3 - Bénéficiaire de la servitude et responsable de la gestion du pipeline :
TotalEnergies Raffinage France - 24, Cours Michelet - 92800 PUTEAUX – France,
Actuellement aux droits des Sociétés U.G.P. et U.I.P. 12, rue Jean Nicot - 75340 PARIS CEDEX 07,
mentionnées dans le Décret du 17 février 1966.
- 4 - Dispositions à prendre en cas de projet de travaux à proximité de l'ouvrage :
Définies par le Décret N°2011-1241 du 5 octobre 2011 relatif à l'exécution de travaux à proximité de
certains ouvrages souterrains, aériens ou subaquatiques de transport ou de distribution.
- 5 - Responsable de l'exploitation de l'ouvrage :
TotalEnergies Raffinage France
Etablissement de Gargenville
40 avenue Jean Jaurès
78440 GARGENVILLE
Téléphone : 01.30.98.53.31

HYDROCARBURES LIQUIDES

I - GENERALITES

Servitudes concernant les hydrocarbures liquides ou liquéfiés sous pression.

Relatives à la construction et à l'exploitation de pipelines d'intérêt général.

Loi de Finances N° 58-336 du 29 mars 1958.

Décret N° 59-645 du 16 mai 1959 (Article 15) portant règlement d'administration publique pour l'application de l'Article 11 de la loi précitée.

Ministère du Développement industriel et scientifique, Direction des Carburants.

II - EFFETS DE LA SERVITUDE

A. **PREROGATIVES DE LA PUISSANCE PUBLIQUE**

Prérogatives exercées directement par la puissance publique
(Article 15 du Décret du 16 mai 1959).

Possibilité pour le bénéficiaire d'enfouir dans une bande de terrain de 5 mètres de largeur, une ou plusieurs canalisations avec leurs accessoires techniques et les conducteurs électriques nécessaires, à 0,80 mètre au moins de profondeur (distance calculée entre la génératrice supérieure des canalisations et la surface du sol).

Possibilité pour le bénéficiaire de construire en limite des parcelles cadastrales, les bornes de délimitation, et les ouvrages de moins de 1 mètre carré de surface nécessaires au fonctionnement de la conduite.

Possibilité pour le bénéficiaire d'essarter et d'élaguer tous les arbres dans la bande des 5 mètres en terrain non forestier, et dans la bande des 20 mètres maximum en terrain forestier.

Possibilité pour le bénéficiaire et les agents de contrôle d'accéder en tout temps dans une bande de 20 mètres maximum comprenant la bande de 5 mètres pour la surveillance, et éventuellement l'exécution des travaux de réparation de la conduite.

B. **LIMITATION AU DROIT D'UTILISER LE SOL**

Obligations passives
(Article 16 du Décret du 16 mai 1959).

Obligation pour les propriétaires de réserver le libre passage des agents chargés de la surveillance et de l'entretien de la conduite, ainsi que des agents de contrôle.

Obligation pour les propriétaires de s'abstenir de nuire au bon fonctionnement, à l'entretien, à la conservation de l'ouvrage et notamment d'effectuer toute plantation d'arbres, ou arbustes dans la bande des 5 mètres ordinaire, ou celle des 20 mètres en zone forestière.

Interdiction pour les propriétaires d'effectuer dans la bande des 5 mètres des constructions durables, et des façons culturales à plus de 0,60 mètre de profondeur ou à une profondeur moindre s'il y a dérogation administrative.

TOTAL RAFFINAGE FRANCE Etablissement Pétrolier de Gargenville	<u>ANNEXE DICT/DT</u>	DOC/GGV/AQ-181 – Rév.0 du 25/10/2017 Rattaché à la procédure : GGV/MGL PLIF 01
--	------------------------------	---

Les dispositions contenues dans le présent document constituent des **RECOMMANDATIONS GENERALES DE SECURITES** qui ne présentent aucun caractère exhaustif et qui ne sauraient de quelque manière que ce soit se substituer ou modifier les obligations de l'entreprise chargée de l'exécution des travaux, que ces obligations aient pour origine la réglementation en vigueur, les règles de l'art ou les documents contractuels qui la lient au maître d'ouvrage.

Il incombe en conséquence à cette entreprise - et ce nonobstant la présence éventuelle d'un agent TOTAL sur les lieux - de prendre, sous sa responsabilité, toutes mesures appropriées en vue de sauvegarder la sécurité des personnes et la protection de l'oléoduc.

1. Précaution à prendre avant travaux

Les renseignements fournis par TOTAL lors de la réponse à la DT/DICT devront être transmis aux entreprises qui seront chargées de l'exécution des travaux, y compris les entreprises sous-traitantes ou membre d'un groupement d'entreprise.

Un balisage spécifique du pipeline devra être effectué par notre surveillant de pipeline.

Le repérage de la canalisation est indispensable et doit être effectué de la manière suivante :

- Ce repérage doit être exécuté au moyen d'un détecteur de canalisation par un agent TOTAL et complété par des sondages effectués manuellement en sa présence par l'entreprise,
- A cet effet, un rendez-vous préalable doit être fixé avec le surveillant TOTAL notamment par téléphone, et dans un délai de 48 heures au minimum avant la réalisation des travaux de repérage,
- Le balisage mis en place par l'entreprise en présence du surveillant TOTAL devra être maintenu en place pendant toute la durée du chantier,
- L'attention de l'entreprise chargée des travaux est appelée sur le fait que les plans de pose de la canalisation du Guichet Unique ou communiqués par TOTAL n'ont qu'une valeur indicative, destinés à situer approximativement la canalisation et à en faciliter le repérage qui doit, en tout état de cause, être effectué dans les conditions précitées.

2. Surveillance des travaux

Les travaux seront surveillés par un agent de la société TOTAL. Le responsable des travaux sera tenu d'appliquer les mesures qui lui seront indiquées par cet agent.

Si lors de l'exécution des tranchées, un accident quelconque même léger se produisait (affaissement, arrachement du revêtement, déformation du tube à la suite d'un choc etc....) le service d'exploitation devra être prévenu immédiatement.

En cas d'accrochage ou de percement accidentel de la canalisation :

- Arrêter immédiatement tous travaux et interdire toute flamme, étincelle ou point chaud aux abords de la fuite (arrêter tous les moteurs y compris ceux des véhicules et des engins de chantier),
- Alerter le représentant Total et la salle de contrôle en donnant le maximum d'informations sur l'incident.

Numéro d'urgence : 01.30.92.28.40

Les représentants devront participer aux réunions de chantier et plus particulièrement à celles où l'ouvrage pipeline sera concerné, notamment pour les travaux de voiries et de réseaux.

Les comptes-rendus de réunion devront impérativement être adressés à TOTAL.

<p>TOTAL RAFFINAGE FRANCE</p> <p>Etablissement Pétrolier de Gargenville</p>	<p><u>ANNEXE DICT/DT</u></p>	<p>DOC/GGV/AQ-181 – Rév.0 du 25/10/2017</p> <p>Rattaché à la procédure : GGV/MGL PLIF 01</p>
---	-------------------------------------	--

3. Dompage

Il est précisé que la surveillance de l'agent TOTAL ne saurait en aucun cas dégager la responsabilité de l'entrepreneur si des détériorations étaient constatées sur le pipeline.

Les dépenses occasionnées par la mise en œuvre des moyens indiqués dans les règles à observer pour l'exécution des travaux sont à la charge du responsable des travaux, ainsi que les frais éventuels de remise en état de notre ouvrage.

4. Précaution à prendre pendant travaux

Gestion des accès :

L'accès à l'ouvrage doit être maintenu libre pendant toute la durée des travaux. L'accès aux bornes, aux bouches à clef, aux robinets, aux reniflards, aux prises de potentiel, aux fosses à vannes ou postes de sectionnement doit toujours être possible.

Croisement par un ouvrage tiers :

L'entrepreneur localisera l'emplacement de chaque point de croisement avec l'ouvrage TOTAL, à chacun de ces points, une fouille sera ouverte pour mettre à jour notre ouvrage et confirmé sa profondeur, le mode de franchissement à retenir (par dessus ou par dessous) et la protection à assurer.

En règle générale, le croisement se fera par le dessous. Pour le passage par le dessus, la demande doit être étudiée au cas par cas et une convention entre l'exploitant de l'ouvrage installé et Total peut être réalisée.

Les intervalles à assurer entre les génératrices seront instaurés au-cas par cas avec un minimum de 40 cm entre génératrices.

Distance à respecter pour la pose en parallèle d'une tuyauterie ou d'un câble.

Dans le cas où la conduite ou le câble à poser suivrait une direction commune avec une ligne souterraine ou un câble souterrain, elle ne doit pas s'en rapprocher à moins de 5 m. Toute déviance à cette règle sera discutée au cas par cas.

Protections à appliquer sur la conduite :

Lors d'un croisement de tuyauteries entre elles ou avec des câbles, une protection sera posée au dessus de l'ouvrage existant et de l'ouvrage à poser.

Un dispositif avertisseur (en général grille plastique) doit être placé à une distance comprise entre 30 et 60 cm au dessus de la génératrice supérieure de la canalisation afin d'avertir l'exécutant des travaux avant qu'il n'y ait contact avec la canalisation. Les conditions de pose ainsi que la couleur et la largeur sont fixées conformément au guide GESIP 2007/02 (Conditions de Pose du dispositif avertisseur et mesures substitution applicable).

Ce renforcement s'étendra sur 3 mètres de part et d'autre du ou des points de croisements.

Dans le cas des croisements de câbles de télécommunications ou d'énergie électrique, le revêtement de la canalisation doit être renforcé de part et d'autre du point de croisement sur une distance de :

- 3 mètres pour les câbles de télécommunication,
- 5 mètres pour les câbles d'énergie électrique MT ou BT.

Les canalisations étant sous protection cathodique, l'entreprise qui met en place des conduites ou d'autres équipements en acier à proximité de la canalisation doit en être informée et des mesures contradictoires doivent être prises en commun avec le service Inspection Total (ou son mandataire) afin de définir les solutions à envisager pour éviter les interférences éventuelles.

La présence de notre oléoduc en terrain privé n'est en principe signalée par aucun dispositif avertisseur ou protecteur ; dans le domaine public, ce dispositif peut ne pas exister. Ceci doit inciter le responsable du chantier et le personnel de l'entreprise à la vigilance.

TOTAL RAFFINAGE FRANCE Etablissement Pétrolier de Gargenville	<u>ANNEXE DICT/DT</u>	DOC/GGV/AQ-181 – Rév.0 du 25/10/2017 Rattaché à la procédure : GGV/MGL PLIF 01
--	------------------------------	---

Lorsque la canalisation reste découverte, un gardiennage pourra être imposé par le surveillant de ligne à la charge de l'intervenant

Si une canalisation se trouve dégagée sur une longueur supérieure à 5 mètres, elle devra être correctement calée. Etant donnée la fragilité de son revêtement extérieur, ce calage provisoire sera fait au moyen de pièces de bois ne présentant pas d'angle vif au contact de la canalisation et avec interposition d'un matériau souple (sac de sable par exemple).

Remblaiement :

De manière générale, le remblaiement jusqu'à 30 à 40 cm (1 er remblai de protection à 20 cm) au-dessus de la génératrice supérieure de la canalisation doit être effectué avec du sable (excepté du sable de mer ou du sable présentant des arêtes vives) et tassé sans porter atteinte au revêtement extérieur de la canalisation. Un grillage avertisseur est soigneusement mis en place au-dessus de la canalisation conformément au standard. Au remplissage de la fouille, le tout-venant ne doit pas comporter de matériaux hétérogènes de granulométrie supérieure à 60 mm et veiller à compléter les 30 derniers cm par de la terre végétale. Le comblement doit être fait avec soin afin d'éviter tout affaissement pouvant provoquer des contraintes supplémentaires sur la canalisation.

L'entrepreneur avertira en temps utile TOTAL afin qu'un agent puisse constater l'état de l'ouvrage avant remblai et assister aux opérations de remblaiement. La vérification de l'intégrité de l'ouvrage est consignée dans le constat contradictoire de bon achèvement des travaux.

Si le remblaiement est effectué sans en avertir TOTAL celui-ci demandera la réouverture des tranchées à l'entrepreneur.

Réparation de l'enrobage en cas de dégradations :

La réparation s'effectuera de la façon suivante :

- Enlèvement de l'enrobage sur une longueur minimal de 10 cm de part et d'autre de la zone intéressée,
- Grattage et brossage de la tuyauterie, visite et inspection,
- Réfection de l'enrobage avec un recouvrement minimum de 20 cm de part et d'autre de la zone et il ne peut y avoir plusieurs reprises d'enrobage en moins d'1 m,
- Contrôle au balai électrique sous une tension alternative de 10 000 volts.

Dans tous les cas les jonctions avec l'enrobage existant devront être particulièrement soignées et vérifiées afin que la continuité et la tenue du revêtement ne soient pas altérées.

5. Travaux réalisés à l'aide d'engins mécaniques ou d'explosifs

La personne physique ou morale qui désire entreprendre les travaux devra préciser au service TOTAL :

- Les travaux à réaliser,
- Les engins employés et la nature des opérations qu'ils doivent effectuer,
- Les lieux de passage.

L'utilisation d'engin mécanique (tel que trancheuse) à une distance inférieure à 10 mètres de la canalisation est strictement interdite sauf autorisation écrite préalable de TOTAL sous réserve de réalisation d'un sondage sur la canalisation (en présence du représentant TOTAL)

Interdiction formelle d'utiliser des explosifs

<p>TOTAL RAFFINAGE FRANCE</p> <p>Etablissement Pétrolier de Gargenville</p>	<p><u>ANNEXE DICT/DT</u></p>	<p>DOC/GGV/AQ-181 – Rév.0 du 25/10/2017</p> <p>Rattaché à la procédure : GGV/MGL PLIF 01</p>
---	-------------------------------------	--

L'emploi du feu ou le dégagement d'une forte chaleur est interdit à proximité de la canalisation non protégée par un écran suffisant, la mise en place d'un tel écran incombant à l'entreprise intervenante.

Tout travail de terrassement d'approche devra être exécuté avec un godet sans dents.

A moins de 1 mètre d'une canalisation, le travail est entièrement fait à la main ou par aspiration afin de ne pas porter atteinte ni à l'ouvrage, ni à son revêtement.

Interdiction absolue de circuler avec des engins de plus de 3,5 tonnes au-dessus de la canalisation.

S'il s'avère indispensable qu'un terrain abritant une canalisation soit aménagé provisoirement en piste d'accès ou en aire de stationnement ou de stockage de matériaux, susceptible d'être utilisée par des engins lourds (Poids par essieu > 1,75 T) pouvant être conduit avec un permis B, l'épaisseur du remblai au-dessus de la canalisation doit être vérifiée par sondage manuel réalisé par l'entreprise en présence du représentant Total et la surcharge admissible vérifiée par calcul selon l'API 1102. Eventuellement, la canalisation doit être protégée par des plaques de répartition de charges appropriées (dalles en béton armé, plaques d'acier ou tout autre dispositif de protection agréée par Total) approvisionnées et implantées par l'entreprise en accord avec le représentant Total. La définition et la mise en œuvre de ce type protection sont décrites dans la spécification générale Total GS RM PLR 403 (§ 8.9.3.8 - §8.9.4.1) et dans le Guide professionnel GESIP n°2008/02 Mesures compensatoires de sécurité (§3.4).

La mise en œuvre de béton directement sur une canalisation est prohibée.

La zone d'autorisation de circuler sera alors repérée et celle d'interdiction délimitée selon les prescriptions TOTAL.

Le responsable du travail devra prendre en compte avant et pendant la durée des travaux, les facteurs extérieurs pouvant influencer défavorablement la bonne exécution des travaux :

- Infiltration d'eau
- Eaux pluviales
- Les charges situées à proximité immédiate de l'excavation

Les travaux de compactage par vibrations sont strictement interdits dans une bande de 50 mètres de part et d'autre de la canalisation, sauf accord de TOTAL France et après étude technique.

NOTA : LE SEUIL MAXIMUM DES VIBRATIONS ADMISSIBLE EST DE 40 mm/s POUR UNE CANALISATION EN ACIER.

Les fouilles de plus de 1,3 m de profondeur et d'une largeur inférieure ou égale aux 2/3 de la profondeur doivent être blindées (code du travail R4534-24). La règle d'or Total n° 9 encadre les travaux de fouille et la spécification Total GS RC CIV 100 précise les éléments de justification à fournir en cas de blindage.

En tout état de cause, il est interdit, sauf accord du service TOTAL de comprimer ou décompresser le sol autour des conduites, par des travaux, des ouvrages ou des efforts exercés sur le terrain.

Les forages verticaux – carottages ou sondages géologiques sont interdits à moins de 10 mètres des canalisations. Sinon il faut recourir à un sondage manuel.

Si une anomalie était constatée lors de l'exécution des travaux, TOTAL se donne le droit d'arrêter ceux-ci.

Total n'autorisera la reprise qu'après que les dispositions supprimant l'anomalie constatée, aient été acceptées par Total MGL/PLIF.

TOTAL RAFFINAGE FRANCE Etablissement Pétrolier de Gargenville	<u>ANNEXE DICT/DT</u>	DOC/GGV/AQ-181 – Rév.0 du 25/10/2017 Rattaché à la procédure : GGV/MGL PLIF 01
--	------------------------------	---

6. Travaux agricoles

Pour les travaux agricoles courants un passage régulier et normal d'un engin agricole (même de plus de 3.5 tonnes) au droit du pipeline ne nécessite pas l'établissement d'une DICT.

Pour les travaux agricoles spéciaux (drainage, sous solage, nivellement, débardage, etc. ...) une DICT sera nécessaire.

7. Modification de l'environnement

Si le profil du terrain naturel doit être modifié, l'entreprise demandera l'accord écrit de TOTAL, la charge mesurée entre le sol et la génératrice supérieure de la canalisation sera dans tous les cas supérieure à 1 mètre.

Une protection de la canalisation sera nécessaire suivant le standard et soumise à l'agrément de TOTAL lorsque :

- Une route ou un chemin sera construit, élargi ou approfondi, au-dessus de la canalisation existante.
- Pour toute partie de la canalisation où il est démontré que la cote de charge de 0,80 mètre est impossible à conserver.

Il est strictement interdit d'effectuer toutes constructions soumises à permis de construire, mais aussi les habitations légères de loisirs telles que les abris de chasse, de pêche et de jardin ainsi que les plantations d'arbres ou arbustes (hormis certains arbustes à racines superficielles (20 mètres en zone forestière et plus de 5 mètres hors zone forestières)), ou toutes autres constructions légères dans la bande des 5 mètres non aedificandi.

Aucune construction nécessitant des fondations ne peut être élevée à moins de 15 mètres de la canalisation, sauf cas particuliers examinés conjointement par l'exécutant et le représentant Total.

8. Fin des Travaux

La fin de travaux fait l'objet d'un constat contradictoire de bon achèvement des travaux entre le représentant Total et l'exécutant des travaux. L'objectif de ce constat contradictoire vise à vérifier que :

- L'intégrité de la conduite et de son revêtement ne sont pas affectés (contrôle revêtement, remblai, grille avertisseur, etc.),
- Les prescriptions demandées sont bien respectées,
- Les travaux réalisés conforme à la déclaration.

Par ailleurs, le niveau du terrain après travaux doit être au moins égal à l'initial à l'exception des zones de pacage ou de culture où le remblai doit former un léger dôme dépassant d'environ 10 cm le niveau initial, ceci afin de prévenir tout tassement dans le temps.

L'exécutant des travaux s'engage à remettre à la fin du chantier, dans un délai de 15 jours après l'achèvement des travaux, la mise à jour des plans (plans de récolement).

9. Gestion du changement

Au cours des travaux l'exécutant peut être amené faire de découverte inopinée d'un écart par rapport à la situation normale. Dans ce cas, les travaux sont stoppés et une analyse de risques et constat contradictoire sont effectués avant leur poursuite. Il peut s'agir de (liste non exhaustive) :

- réseau non identifié ou non localisé au départ,
- différence notable entre l'état du sous-sol constaté et les informations fournies à l'exécutant,
- vestige, engins explosifs etc.

10. Frais

A l'exception des frais engagés par le représentant Total pour la localisation des ouvrages, tous les autres frais directs et indirects entraînés par la mise en œuvre des consignes sus mentionnées sont à la charge de l'exécutant des travaux.



PRÉFÈTE DE L'ESSONNE

PREFECTURE

DIRECTION DES RELATIONS
AVEC LES COLLECTIVITES LOCALES
BUREAU DES ENQUETES PUBLIQUES,
DES ACTIVITES FONCIERES ET INDUSTRIELLES

ARRÊTÉ

**n°2017-PREF/DRCL/BEPAFI/SSPILL/355 du 6 juin 2017
instituant des servitudes d'utilité publique prenant en compte la maîtrise des risques
autour des canalisations de transport de gaz naturel ou assimilé, d'hydrocarbures et de produits
chimiques sur la commune de Marcoussis**

**LA PRÉFÈTE DE L'ESSONNE
Chevalier de la Légion d'Honneur
Officier de l'Ordre National du Mérite
Chevalier du Mérite Agricole**

Vu le code de l'environnement, et notamment ses articles L.555-16, R.555-30 et R.555-31,

Vu le code de l'urbanisme, notamment ses articles L.101-2, L.132-1, L.132-2, L.151-43, L.153-60, L.161-1, L.163-10 et R.431-16,

Vu le code de la construction et de l'habitation, notamment ses articles R.122-22 et R.123-46,

Vu le décret n° 2004-374 du 29 avril 2004 modifié, relatif aux pouvoirs des Préfets, à l'organisation et à l'action des services de l'Etat dans les régions et départements,

Vu le décret du 21 avril 2016 portant nomination de Madame Josiane CHEVALIER, en qualité de préfète de l'Essonne,

Vu le décret du 20 novembre 2014 portant nomination de M. David PHILOT, en qualité de secrétaire général de la préfecture de l'Essonne,

Vu l'arrêté préfectoral n° 2016-PREF-MCP-042 du 6 juin 2016 portant délégation de signature à M. David PHILOT, Secrétaire Général de la préfecture de l'Essonne, Sous-Préfet de l'arrondissement chef-lieu,

Vu l'arrêté ministériel du 5 mars 2014 définissant les modalités d'application du chapitre V du titre V du livre V du code de l'environnement et portant règlement de la sécurité des canalisations de transport de gaz naturel ou assimilé, d'hydrocarbures et de produits chimiques,

Vu le rapport de la Direction régionale et interdépartementale de l'environnement et de l'énergie, en date du 31 août 2015,

Vu l'avis émis par le Conseil départemental de l'environnement et des risques sanitaires et technologiques de l'Essonne le 20 avril 2017,

Considérant que les canalisations de transport de gaz naturel ou assimilé, d'hydrocarbures et de produits chimiques, en service à la date de l'entrée en vigueur des articles R.555-1 et suivants du code de l'environnement, doivent faire l'objet d'institution de servitudes d'utilité publique relatives à la maîtrise de l'urbanisation en raison des dangers et des inconvénients qu'elles présentent,
Sur proposition du Secrétaire Général de la Préfecture de l'Essonne ;

ARRETE

Article 1^{er} : Selon l'article L.555-16 du code de l'environnement, les périmètres à l'intérieur desquels les dispositions en matière de maîtrise de l'urbanisation s'appliquent sont déterminés par les risques susceptibles d'être créés par une canalisation de transport en service, notamment les risques d'incendie, d'explosion ou d'émanation de produits toxiques, menaçant gravement la santé ou la sécurité des personnes.

En application de l'article R.555-30 b) du code de l'environnement, des servitudes d'utilité publique (SUP) sont instituées dans les zones d'effets générées par les phénomènes dangereux susceptibles de se produire à partir des canalisations de transport décrites ci-après, conformément aux distances figurant dans les tableaux ci-dessous et reproduites sur la carte annexée au présent arrêté (1).

Seules les distances SUP1 sont reproduites dans la carte annexée au présent arrêté. Les restrictions supplémentaires fixées par l'article 2 pour les projets d'urbanisme dont l'emprise atteint les SUP 2 ou 3 sont mises en œuvre dans le cadre de l'instruction de l'analyse de compatibilité obligatoire pour tout projet dont l'emprise atteint la SUP 1.

NOTA :En cas d'écart entre les valeurs des distances SUP figurant dans les tableaux ci-dessous et la représentation cartographique des SUP telle qu'annexée au présent arrêté, les valeurs des tableaux font foi, appliquées au tracé réel des canalisations concernées.

Ouvrages concernant la commune de Marcoussis (91363) :

1. **CANALISATIONS DE TRANSPORT DE DE GAZ NATUREL ET ASSIMILES EXPLOITÉES PAR LA SOCIETE GRTGAZ dont le siège social est situé 6, rue Raoul Nordling, 92270 BOIS-COLOMBES.**

Type d'ouvrage	Nom	Implantation	PMS	DN	Longueur dans la commune (en km)	Distances SUP en mètres (de part et d'autre de la canalisation)			Influence
						SUP1	SUP2	SUP3	
Canalisation	BEYNES - EVRY-GREGY 600	ENTERRE	67.7	600		245	5	5	impactant
Canalisation	BEYNES - EVRY-GREGY 600	ENTERRE	67.7	600	0.140858	245	5	5	traversant
Canalisation	DN100-1964-MARCOUSSIS	ENTERRE	40.0	80	0.00351972	10	5	5	traversant
Canalisation	DN100-1964-MARCOUSSIS	ENTERRE	40.0	100	0.0120996	15	5	5	traversant
Canalisation	DN100-1964-MONTLHERY_A33 20-NOZAY_VILLARC EAU	ENTERRE	40.0	100	0.331464	15	5	5	traversant
Canalisation	DN100-1964-MONTLHERY_A33 20-NOZAY_VILLARC EAU	ENTERRE	40.0	100	0.518839	15	5	5	traversant
Canalisation	DN100-1998-MARCOUSSIS_FONTAINE	ENTERRE	40.0	100	0.0207544	15	5	5	traversant
Canalisation	DN100-1998-MARCOUSSIS_FONTAINE	ENTERRE	40.0	100	0.00582922	15	5	5	traversant
Canalisation	DN400-1993-JANVRY-CHAMPLAN_RN20	ENTERRE	40.0	400	5.22162	105	5	5	traversant
Canalisation	DN400-1993-JANVRY-CHAMPLAN_RN20	ENTERRE	40.0	400	0.081648	105	5	5	traversant
Canalisation	Janvry - Breuillet - Etrechy	ENTERRE	40.0	250		50	5	5	impactant
Installation Annexe	JANVRY - 91319					110	6	6	impactant
Installation Annexe	MARCOUSSIS - 91363					12	8	8	traversant
Installation Annexe	MARCOUSSIS FONTAINE - 91363					12	8	8	traversant

2. **CANALISATIONS DE TRANSPORT D'HYDROCARBURES EXPLOITÉES PAR LA SOCIETE DES TRANSPORTS PETROLIERS PAR PIPELINE (TRAPIL) dont le siège social est situé 7-9, rue des Frères Morane, 75738 PARIS Cedex 15,**

Type d'ouvrage	Nom	Implantation	PMS	DN	Longueur dans la commune (en km)	Distances SUP en mètres (de part et d'autre de la canalisation)			Influence
						SUP1	SUP2	SUP3	
Canalisation	Coignieres-Orly 20"(CO-T13)	ENTERRE	65.1	508	4.55377	135	15	10	traversant

3. **CANALISATIONS DE TRANSPORT D'HYDROCARBURES EXPLOITÉES PAR LA SOCIÉTÉ TOTAL RAFFINAGE FRANCE (TOTAL) dont le siège social est situé 2, Place Jean MILLIER, LA DEFENSE 6, 92400 COURBEVOIE,**

Type d'ouvrage	Nom	Implantation	PMS	DN	Longueur dans la commune (en km)	Distances SUP en mètres (de part et d'autre de la canalisation)			Influence
						SUP1	SUP2	SUP3	
Canalisation	SP6-SP7	ENTERRE	69.2	508	0.110989	135	15	10	traversant

Article 2 : Conformément à l'article R.555-30 b) du code de l'environnement, les servitudes sont les suivantes, en fonction des zones d'effets :

Servitude SUP1 :

La délivrance d'un permis de construire relatif à un établissement recevant du public susceptible de recevoir plus de 100 personnes ou à un immeuble de grande hauteur est subordonnée à la fourniture d'une analyse de compatibilité ayant reçu l'avis favorable du transporteur ou, en cas d'avis défavorable du transporteur, l'avis favorable du Préfet rendu au vu de l'expertise mentionnée au III de l'article R.555-31 du code de l'environnement.

L'analyse de compatibilité, prévue à l'article R431-16 j) du code de l'urbanisme, est établie conformément aux dispositions de l'arrêté ministériel du 5 mars 2014 susvisé.

Servitude SUP2 :

L'ouverture d'un établissement recevant du public susceptible de recevoir plus de 300 personnes ou d'un immeuble de grande hauteur est interdite.

Servitude SUP3 :

L'ouverture d'un établissement recevant du public susceptible de recevoir plus de 100 personnes ou d'un immeuble de grande hauteur est interdite.

Article 3 : Conformément à l'article R.555-46 du code de l'environnement, le maire informe le transporteur de tout permis de construire ou certificat d'urbanisme (d'information ou opérationnel) délivré dans l'une des zones définies à l'article 2.

Article 4 : Les servitudes instituées par le présent arrêté sont annexées aux plans locaux d'urbanisme et aux cartes communales des communes concernées conformément aux articles L.151-43, L.153-60, L.161-1 et L.163-10 du code de l'urbanisme.

Article 5 : En application de l'article R.555-53 du code de l'environnement, le présent arrêté sera publié au recueil des actes administratifs et sur le site internet de la Préfecture de l'Essonne et adressé au maire de la commune de Marcoussis.

Il sera également publié au recueil des actes administratifs de la Préfecture de l'Essonne.

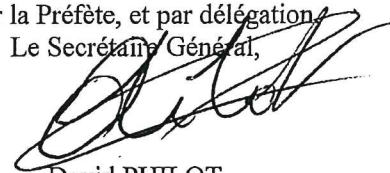
Article 6

Cet arrêté pourra faire l'objet d'un recours contentieux auprès du tribunal administratif de Versailles dans un délai de deux mois à compter de sa publication.

Article 7 : Le Secrétaire Général de la Préfecture de l'Essonne, le président de l'établissement public compétent ou le maire de la commune de Morigny-Champigny, le Directeur Départemental des Territoires de l'Essonne, le Directeur Régional et Interdépartemental de l'Environnement et de l'Énergie sont chargés

chacun en ce qui le concerne de l'exécution du présent arrêté dont une copie leur sera adressée, ainsi qu'à la Sous-Préfète de Palaiseau, au Directeur Général de GRTgaz et au Directeur Général de Société des Transports Pétroliers par Pipeline (TRAPIL) et au Directeur Général de Total Raffinage France (TOTAL).

Pour la Préfète, et par délégation
Le Secrétaire Général,



David PHILOT

(1) La carte des servitudes d'utilité publique annexée au présent arrêté peut être consultée dans les services de la Préfecture de l'Essonne et de la Direction Régionale et Interdépartementale de l'Environnement et de l'Énergie ainsi que dans la mairie (ou l'établissement public compétent) de la commune concernée.

ANNEXE 1 : Servitudes d'utilité publique autour des canalisations de transport de matières dangereuses concernant la commune de Marcoussis.

Servitudes d'utilité publique autour des canalisations de transport de matières dangereuses



ANNEXE 2 : Définitions

PMS : Pression Maximale de Service de la canalisation

DN : Diamètre Nominal de la canalisation.

Distances SUP : Distances en mètres de part et d'autre de la canalisation définissant les limites des zones concernées par les servitudes d'utilité publique. En cas d'écart entre les valeurs des distances SUP figurant dans le(s) tableau(x) de l'article 1 du présent arrêté et la représentation cartographique des SUP telle qu'annexée au présent arrêté (annexe 1), les valeurs du(es) tableau(x) font foi, appliquées au tracé réel des canalisations concernées.

Distance SUP 1 : cette distance correspond à la zone d'effets létaux (PEL) du phénomène dangereux de référence majorant au sens de l'article R.555-39 du code de l'environnement

Distance SUP 2 : cette distance correspond à la zone d'effets létaux (PEL) du phénomène dangereux de référence réduit au sens de l'article R.555-39 du code de l'environnement

Distance SUP 3 : cette distance correspond à la zone d'effets létaux significatifs (ELS) du phénomène dangereux de référence réduit au sens de l'article R.555-39 du code de l'environnement

NOTE D'INFORMATION RELATIVE AUX LIGNES ET CANALISATIONS ELECTRIQUES

Ouvrages du réseau d'alimentation générale

SERVITUDES I4

Ancrage, appui, passage, élagage et abattages d'arbres

REFERENCES :

Articles L.321-1 et suivants et L.323-3 et suivants du Code de l'énergie ;

Décret n° 67-886 du 6 Octobre 1967 portant règlement d'administration publique pour l'application de la loi du 15 juin 1906 sur les distributions d'énergie et de la loi du 16 octobre 1919 relative à l'utilisation de l'énergie hydraulique ;

Décret n° 70-492 du 11 Juin 1970 modifié portant règlement d'administration publique pour l'application de l'article 35 modifié de la loi n° 46-628 du 8 Avril 1946 concernant la procédure de déclaration d'utilité publique des travaux d'électricité et de gaz qui ne nécessitent que l'établissement des servitudes ainsi que les conditions d'établissement des dites servitudes.

EFFETS DE LA SERVITUDE

Ce sont les effets prévus par les articles L.323-3 et suivants du Code de l'énergie. Le décret n° 67-886 du 6 Octobre 1967 portant règlement d'administration publique pour l'application de la loi du 15 juin 1906 sur les distributions d'énergie et de la loi du 16 octobre 1919 relative à l'utilisation de l'énergie hydraulique établit une équivalence entre l'arrêté préfectoral de mise en servitudes légales et les servitudes instituées par conventions.

A - PREROGATIVES DE LA PUISSANCE PUBLIQUE

Droit pour le bénéficiaire d'établir à demeure des supports et ancrages pour conducteurs aériens d'électricité, soit à l'extérieur des murs ou façades donnant sur la voie publique, soit sur les toits et terrasses des bâtiments, à condition qu'on y puisse accéder par l'extérieur, dans les conditions de sécurité prescrites par les règlements administratifs (servitude d'ancrage).

Droit pour le bénéficiaire, de faire passer les conducteurs d'électricité au-dessus des propriétés, sous les mêmes conditions que ci-dessus, peu importe que les propriétés soient, ou non, closes ou bâties (servitude de surplomb).

Droit pour le bénéficiaire, d'établir à demeure des canalisations souterraines ou des supports pour les conducteurs aériens, sur des terrains privés non bâtis, qui ne sont pas fermés de murs ou autres clôtures équivalentes (servitude d'implantation).

Droit pour le bénéficiaire, de couper les arbres et les branches qui se trouvent à proximité des conducteurs aériens d'électricité, gênent leur pose ou pourraient par leur mouvement ou leur chute occasionner des courts-circuits ou des avaries aux ouvrages (article L.323-4 du Code de l'énergie).

B - LIMITATIONS D'UTILISER LE SOL

1°/ Obligations passives

Obligation pour les propriétaires de réserver le libre passage et l'accès aux agents et aux préposés du bénéficiaire pour la pose, l'entretien, la réparation et la surveillance des installations. Ce droit de passage ne doit être exercé qu'à des heures normales et après avoir prévenu les intéressés, sauf en cas d'urgence.

2°/ Droits des propriétaires

Les propriétaires, dont les immeubles sont grevés de servitudes d'appui sur les toits ou terrasses, conservent le droit de démolir, réparer ou surélever. Les propriétaires, dont les terrains sont grevés de servitudes d'implantation ou de surplomb, conservent également le droit de se clore ou de bâtir. Dans tous les cas, les propriétaires doivent toutefois un mois avant d'entreprendre ces travaux, prévenir par lettre recommandée l'exploitant de l'ouvrage.

REMARQUE IMPORTANTE

Il convient de consulter l'exploitant du réseau avant toute délivrance de permis de construire à moins de 100 mètres des réseaux HTB > 50 000 Volts, afin de vérifier la compatibilité des projets de construction avec ses ouvrages, en référence aux règles de l'arrêté interministériel fixant les conditions techniques auxquelles doivent satisfaire les distributions d'énergie électrique.

EFFETS DE LA SERVITUDE CONCERNANT LES TRAVAUX

Mesures à prendre avant l'élaboration de projets et lors de la réalisation de travaux (excepté les travaux agricoles de surfaces) à proximité des ouvrages de transport électrique HTB (lignes à haute tension).

En application du décret n°2011-1241 du 5 octobre 2011 relatif à l'exécution de travaux à proximité de certains ouvrages souterrains, aériens ou subaquatiques de transport ou de distribution, codifié aux articles R.554-20 et suivants du Code de l'environnement, le maître d'ouvrage des travaux est soumis à plusieurs obligations et doit notamment consulter le guichet unique sur l'existence éventuelle d'ouvrages dans la zone de travaux prévue.

Lorsque l'emprise des travaux entre dans la zone d'implantation de l'ouvrage, le maître d'ouvrage doit réaliser une déclaration de projet de travaux (DT).

L'exécutant des travaux doit également adresser une déclaration d'intention de commencement de travaux (DICT) reprenant les mêmes informations que la DT (localisation, périmètre de l'emprise des travaux, nature des travaux et techniques opératoires prévues).

L'exploitant des ouvrages électriques répond alors dans un délai de 9 jours pour les DT dématérialisées et 15 jours pour les DT non dématérialisées et toute DICT. Des classes de précisions sont données par les exploitants et des investigations complémentaires peuvent être réalisées.

SERVICES RESPONSABLES

NATIONAL : Ministère en charge de l'énergie

REGIONAUX OU DEPARTEMENTAUX :

Pour les tensions supérieures à 50 000 Volts :

- DREAL,
- RTE.

Pour les tensions inférieures à 50 000 Volts, hors réseau d'alimentation générale

- DREAL,
- Distributeurs ERDF et /ou Régies.

Numérisation des servitudes d'utilité publique

SERVITUDES DE TYPE I4

SERVITUDES RELATIVES AUX OUVRAGES DE TRANSPORT ET DE DISTRIBUTION D'ÉLECTRICITÉ

Servitudes reportées en annexe des articles R. 151-51 et R. 161-8 du code de l'urbanisme dans les rubriques :

- II- Servitudes relatives à l'utilisation de certaines ressources et équipements
 - A – Énergie
 - a) Électricité

1 Fondements juridiques

1.1 Définition

La servitude relative aux ouvrages de transport et de distribution d'électricité permet la mise en place de deux types de servitudes.

1.1.1 Les servitudes d'ancrage, de surplomb, d'appui, de passage et d'ébranchage ou d'abattage d'arbres

En vue de l'institution de servitudes d'utilité publique (SUP), des travaux nécessaires à l'établissement et à l'entretien des ouvrages de concession de transport ou de distribution d'électricité peuvent être, sur demande du concédant ou du concessionnaire, déclarés d'utilité publique par l'autorité administrative.

Objet des servitudes

Les concessionnaires peuvent établir sur les propriétés privées, sans entraîner de dépossession, les servitudes suivantes :

- une servitude d'ancrage : droit d'établir à demeure des supports et ancrages pour conducteurs aériens d'électricité, soit à l'extérieur des murs ou façades donnant sur la voie publique, soit sur les toits et terrasses des bâtiments, à la condition qu'on puisse y accéder par l'extérieur. La pose des câbles respecte les règles techniques et de sécurité prévues par l'arrêté du 17 mai 2001 fixant les conditions techniques auxquelles doivent satisfaire les distributions d'énergie électrique ;
- une servitude de surplomb : droit de faire passer les conducteurs d'électricité au-dessus des propriétés privées, sous les mêmes conditions et réserves que celles indiquées précédemment applicables aux servitudes d'ancrage ;

- une servitude d'appui et de passage : droit d'établir à demeure des canalisations souterraines, ou des supports pour conducteurs aériens, sur des terrains privés non bâtis, qui ne sont pas fermés de murs ou autres clôtures équivalentes ;
- une servitude d'ébranchage ou d'abattage d'arbres : droit de couper les arbres et branches d'arbres qui, se trouvant à proximité des conducteurs aériens d'électricité, gênent leur pose ou pourraient, par leur mouvement ou leur chute, occasionner des courts-circuits ou des avaries aux ouvrages.

Modalités d'institution des servitudes

Ces différentes SUP peuvent résulter d'une convention conclue entre le concessionnaire et le propriétaire en cas d'accord avec les propriétaires intéressés ou être instituées par arrêté préfectoral, en cas de désaccord avec au moins l'un des propriétaires intéressés.

Servitudes conventionnelles

Des conventions ayant pour objet la reconnaissance des servitudes d'ancrage, de surplomb, d'appui et de passage, d'ébranchage ou d'abattage peuvent être passées entre les concessionnaires et les propriétaires. Ces conventions ont valeur de SUP ([Cour de cassation, 3 civ, 8 septembre 2016, n°15-19.810](#)).

Ces conventions produisent, tant à l'égard des propriétaires et de leurs ayants droit que des tiers, les mêmes effets que l'arrêté préfectoral instituant les servitudes. Ces conventions peuvent intervenir en prévision de la déclaration d'utilité publique (DUP) des travaux ou après cette DUP (article 1^{er} du décret n° 67-886 du 6 octobre 1967 portant règlement d'administration publique pour l'application de la loi du 15 juin 1906 sur les distributions d'énergie et de la loi du 16 octobre 1919 relative à l'utilisation de l'énergie hydraulique).

Servitudes instituées par arrêté préfectoral

Les ouvrages de transport et de distribution d'électricité sont déclarés d'utilité publique en vue de l'institution de servitudes dans les conditions prévues aux articles R. 323-1 à R. 323-6 du code de l'énergie. La procédure d'établissement des SUP instituées par arrêté préfectoral, à la suite d'une DUP est précisée aux articles R. 323-7 à R. 323-15 du code de l'énergie.

1.1.2 Servitudes au voisinage d'une ligne électrique aérienne de tension supérieure ou égale à 130 kilovolts

Après DUP précédée d'une enquête publique, une SUP peut être instituée de part et d'autre de toute ligne électrique aérienne de tension supérieure ou égale à 130 kilovolts, existante ou à créer, dans un périmètre incluant au maximum les fonds situés à l'intérieur :

- de cercles dont le centre est constitué par l'axe vertical des supports de la ligne et dont le rayon est égal à 30 mètres ou à la hauteur des supports si celle-ci est supérieure. Pour les lignes électriques aériennes de tension égale ou supérieure à 350 kilovolts, ce rayon est porté à 40 mètres ou à une distance égale à la hauteur du support si celle-ci est supérieure ;
- d'une bande délimitée par la projection verticale au sol des câbles de la ligne électrique lorsqu'ils sont au repos ;
- de bandes d'une largeur de 10 mètres de part et d'autre du couloir prévu au précédent alinéa.

Pour les lignes électriques aériennes de tension égale ou supérieure à 350 kilovolts, la largeur des bandes est portée à 15 mètres.

Sous réserve des dispositions applicables aux lignes électriques aériennes de tension égale ou supérieure à 350 kilovolts, le champ d'application des servitudes peut être adapté en fonction des caractéristiques des lieux.

Dans le périmètre défini ci-dessus, sont interdits la construction ou l'aménagement :

- de bâtiments à usage d'habitation ou d'aires d'accueil des gens du voyage ;
- d'établissements recevant du public au sens du code de la construction et de l'habitation entrant dans les catégories suivantes : structures d'accueil pour personnes âgées et personnes handicapées, hôtels et structures d'hébergement, établissements d'enseignement, colonies de vacances, établissements sanitaires, établissements pénitentiaires, établissements de plein air.

Par exception, sont autorisés les travaux d'adaptation, de réfection ou d'extension de constructions existantes édifiées en conformité avec les dispositions législatives et réglementaires en vigueur avant l'institution de ces SUP, à condition qu'ils n'entraînent pas d'augmentation significative de la capacité d'accueil dans les périmètres où les SUP ont été instituées.

Peuvent, en outre, être interdits ou soumis à des prescriptions particulières la construction ou l'aménagement des :

- établissements recevant du public au sens du code de la construction et de l'habitation autres que ceux mentionnés ci-dessus ;
- installations classées pour la protection de l'environnement soumises à autorisation et fabriquant, utilisant ou stockant des substances comburantes, explosibles, inflammables ou combustibles.

Au 1^{er} janvier 2021, une seule servitude au voisinage d'une ligne aérienne de tension supérieure ou égale à 130 kilovolts a été instituée.

1.2 Références législatives et réglementaires

Servitudes d'ancrage, de surplomb, d'appui et de passage et d'ébranchage ou d'abattage d'arbres :

Anciens textes :

- Article 12 de la loi du 15 juin 1906 sur les distributions d'énergie
- Décret n° 70-492 du 11 juin 1970 pris pour l'application de l'article 35 modifié de la loi du 8 avril 1946 concernant la procédure de déclaration d'utilité publique des travaux d'électricité et de gaz qui ne nécessitent que l'établissement de servitudes ainsi que les conditions d'établissement desdites servitudes

Textes en vigueur :

- Articles L. 323-3 à L. 323-9, R. 323-1 à D.323-16 du code de l'énergie
- Article 1^{er} du décret n°67-886 du 6 octobre 1967 portant règlement d'administration publique pour l'application de la loi du 15 juin 1906 sur les distributions d'énergie et de la loi du 16 octobre 1919 relative à l'utilisation de l'énergie hydraulique
- Arrêté du 17 mai 2001 fixant les conditions techniques auxquelles doivent satisfaire les distributions d'énergie électrique

Servitudes au voisinage d'une ligne aérienne de tension supérieure ou égale à 130 Kilovolts:

Anciens textes

Article 12 bis de la loi du 15 juin 1906 sur les distributions d'énergie

Textes en vigueur

- Article L. 323-10 du code de l'énergie
- Articles R. 323-19 à R. 323-22 du code de l'énergie

1.3 Décision

- Pour les servitudes d'ancrage, de surplomb, d'appui et de passage, d'ébranchage ou d'abattage d'arbres : Arrêté préfectoral instituant les servitudes d'utilité publique ou convention signée entre le concessionnaire et le propriétaire.
- Pour les servitudes au voisinage d'une ligne aérienne de tension égale ou supérieure à 130 kilovolts : arrêté préfectoral déclarant d'utilité publique les servitudes.

1.4 Restriction Défense

Aucune restriction Défense pour cette catégorie de servitude.

La SUP peut être diffusée, visible et téléchargeable dans la totalité de ses détails.

2 Processus de numérisation

2.1 Responsable de la numérisation

- Pour les ouvrages de transport d'électricité, le responsable de la numérisation et de la publication est RTE (Réseau de Transport d'Électricité).
- Pour les ouvrages de distribution d'électricité, les autorités compétentes sont :
 - essentiellement ENEDIS, anciennement ERDF, pour environ 95 % du réseau de distribution ;
 - dans les autres cas, les entreprises locales de distribution (ELD)¹.

2.2 Où trouver les documents de base

- Pour les arrêtés ministériels portant déclaration d'utilité publique des travaux nécessaires à l'établissement et à l'entretien des ouvrages de concession de transport ou de distribution d'électricité : Journal officiel de la République française
- Pour les arrêtés préfectoraux : recueil des actes administratifs de la préfecture

¹ Il existe environ 160 ELD qui assurent 5 % de la distribution d'énergie électrique dans 2800 communes.

Annexes des PLU et des cartes communales

- Pour les conventions : actes internes détenus par les autorités responsables de la numérisation, ne faisant pas l'objet d'une publication administrative et non annexés aux documents d'urbanisme. Ces conventions contenant des informations personnelles et financières, elles n'ont pas vocation à être publiées sur le Géoportail de l'urbanisme (GPU). Une fiche d'informations précisant la réglementation et les coordonnées des gestionnaires responsables de la numérisation est publiée sur le GPU.

2.3 Principes de numérisation

Application de la version la plus récente possible du standard CNIG SUP :
http://cnig.gouv.fr/?page_id=2732

Création d'une fiche de métadonnées complétée selon les [consignes données par le CNIG](#).

2.4 Numérisation de l'acte

- Pour les servitudes d'ancrage, de surplomb, d'appui et de passage et d'ébranchage ou d'abattage d'arbres :
 - Copie de l'arrêté ministériel ou préfectoral déclarant d'utilité publique les travaux nécessaires à l'établissement et à l'entretien des ouvrages de concession, de transport ou de distribution d'électricité en vue de l'établissement de servitudes
 - Fiche d'informations réglementaires (rappel des obligations légales, SUP applicables sur la parcelle et coordonnées des gestionnaires)

Lorsque l'arrêté déclarant d'utilité publique les travaux nécessaires à l'établissement et à l'entretien des ouvrages de concession, de transport ou de distribution d'électricité en vue de l'établissement de servitudes ne peut être produit par le gestionnaire, seule la fiche d'informations réglementaires sera publiée dans le GPU pour les parcelles concernées.

- Pour les servitudes au voisinage d'une ligne électrique aérienne de tension supérieure ou égale à 130 kilovolts : arrêté préfectoral déclarant d'utilité publique les SUP mentionnées à l'article L. 323-10 et R. 323-20 du code de l'énergie.

2.5 Référentiels géographiques et niveau de précision

Les informations ci-dessous précisent les types de référentiels géographiques et de méthodes d'acquisition à utiliser pour la numérisation des objets SUP de cette catégorie ainsi que la gamme de précision métrique correspondante. D'autres référentiels ou méthodes de précision équivalente peuvent également être utilisés.

Les informations de précision (mode de numérisation, échelle et nature du référentiel) relatives à chaque objet SUP seront à renseigner dans les attributs prévus à cet effet par le standard CNIG SUP.

Référentiels :	BD TOPO et BD Parcellaire
Précision :	1/200 à 1/5000

2.6 Numérisation du générateur et de l'assiette

2.6.1 Servitudes d'ancrage, de surplomb, d'appui et de passage et d'ébranchage ou d'abattage d'arbres

Le générateur

Les ouvrages de transport et de distribution d'électricité sont les générateurs. Les générateurs des SUP sont de type:

- linéaire pour les conducteurs aériens d'électricité et les canalisations souterraines
- ponctuel pour les supports et les ancrages pour conducteurs aériens.

L'assiette

L'assiette est de type surfacique. Elle est constituée pour les réseaux :

- aériens de tension inférieure à 45 kV : d'une bande de 10 mètres de part et d'autre de l'axe de l'ouvrage (générateur) ;
- aériens de tension supérieure à 45 kV : de la projection au sol de l'ouvrage de part et d'autre de l'axe de l'ouvrage (générateur) tenant compte du balancement des câbles dû aux conditions d'exploitation et météorologiques et tenant compte d'une marge de sécurité intégrant les incertitudes de positionnement ;
- souterrains : d'une bande de part et d'autre de l'axe de l'ouvrage (générateur) dépendant de l'encombrement de l'ouvrage avec une marge de sécurité intégrant les incertitudes de positionnement.

L'assiette des supports de réseaux aériens de tension supérieure à 45 kV est constituée d'un cercle de rayon dépendant de son encombrement.

L'assiette des supports et des ancrages de réseaux aériens de tension inférieure à 45 kV est constituée d'un cercle de rayon de 10 m.

Les parcelles concernées par les servitudes sont déterminées par croisement géographique par le GPU.

2.6.2 Servitudes au voisinage d'une ligne électrique aérienne de tension supérieure ou égale à 130 kilovolts

Le générateur

Les générateurs sont de type :

- ponctuel s'agissant des supports des lignes électriques aériennes de tension supérieure ou égale à 130 kV
- linéaire s'agissant des câbles de la ligne électrique lorsqu'ils sont au repos.

L'assiette

L'assiette est de type surfacique. Il s'agit de périmètres constitués :

- de cercles dont le centre est constitué par l'axe vertical des supports de la ligne et dont le rayon est égal à 30 mètres ou à la hauteur des supports si celle-ci est supérieure. Pour les lignes électriques aériennes de tension égale ou supérieure à 350 kilovolts, ce rayon est porté à 40 mètres ou à une distance égale à la hauteur du support si celle-ci est supérieure ;
- d'une bande délimitée par la projection verticale au sol des câbles de la ligne électrique lorsqu'ils sont au repos ;
- de bandes d'une largeur de 10 mètres de part et d'autre du couloir prévu au précédent alinéa. Pour les lignes électriques aériennes de tension égale ou supérieure à 350 kilovolts, la largeur des bandes est portée à 15 mètres.

3. Référent métier

Ministère de la Transition écologique
Direction générale de l'énergie et du climat
Tour Sequoia
92055 La Défense CEDEX

Annexe

Procédure d'institution des servitudes

1. Servitudes d'ancrage, d'appui, de surplomb, de passage et d'abattage d'arbres

1.1 Servitudes instituées par arrêté préfectoral

Déclaration d'utilité publique (DUP)

Les travaux nécessaires à l'établissement, à l'entretien des ouvrages de la concession de transport ou de distribution d'électricité peuvent être, sur demande du concédant ou du concessionnaire, déclarés d'utilité publique par l'autorité administrative (article L. 323-3 du code de l'énergie). Les demandes ayant pour objet la DUP des ouvrages d'électricité en vue de l'établissement de servitudes sans recours à l'expropriation sont instruites dans les conditions précisées à l'article R. 323-1 du code de l'énergie qui renvoie aux dispositions applicables en fonction des différents types d'ouvrages.

Les servitudes d'ancrage, d'appui, de passage, d'abattage d'arbres et d'occupation temporaire s'appliquent dès la déclaration d'utilité publique des travaux (article L. 323-5 du code de l'énergie).

Les dispositions relatives à la demande de DUP et à la procédure d'instruction applicables aux ouvrages sont précisées par les articles suivants :

- R. 323-2 à R. 323-4 du code de l'énergie s'agissant des ouvrages mentionnés au 1° de l'article R. 323-1 du code de l'énergie ;
- R. 323-5 du code de l'énergie s'agissant des ouvrages mentionnés au 3° de l'article R. 323-1 du code de l'énergie ;
- R. 323-6 du code de l'énergie s'agissant des ouvrages mentionnés au 4° de l'article R. 323-1 du code de l'énergie.

Arrêté instituant les servitudes

Les conditions d'établissement des servitudes instituées suite à une DUP sont précisées aux articles R. 323-8 et suivants du code de l'énergie :

- Notification par le pétitionnaire des dispositions projetées en vue de l'établissement des servitudes aux propriétaires des fonds concernés par les ouvrages (article R. 323-8).
- En cas de désaccord avec au moins un des propriétaires intéressés, le pétitionnaire présente une requête accompagnée d'un plan et d'un état parcellaire par commune indiquant les propriétés qui doivent être atteintes par les servitudes (article R. 323-9).
La requête est adressée au préfet et comporte les renseignements nécessaires sur la nature et l'étendue de ces servitudes.
- Le préfet, dans les quinze jours suivant la réception de la requête, prescrit par arrêté une enquête et désigne un commissaire enquêteur. L'arrêté précise également l'objet de l'enquête, les dates d'ouverture et de clôture de l'enquête, dont la durée est fixée à huit jours, le lieu où siège le commissaire enquêteur, ainsi que les heures pendant lesquelles le dossier peut être consulté à la mairie de chacune des communes intéressées, où un registre est ouvert afin de recueillir les observations.
- Notification au pétitionnaire de l'arrêté et transmission de l'arrêté avec le dossier aux maires des communes intéressées.

- Publicité concernant l'enquête (article [R. 323-10](#)) : ouverture de l'enquête est annoncée par affichage à la mairie et éventuellement par tous autres procédés dans chacune des communes intéressées.
- Enquête publique (article R. 323-11 à R. 323-12).
- Transmission par le commissaire enquêteur du dossier d'enquête au préfet.
- Dès sa réception, le préfet communique le dossier de l'enquête au pétitionnaire qui examine les observations présentées et, le cas échéant, modifie le projet afin d'en tenir compte.
- Si les modifications apportées au projet frappent de servitudes des propriétés nouvelles ou aggravent des servitudes antérieurement prévues, il est fait application, pour l'institution de ces nouvelles servitudes, des dispositions de l'article [R. 323-8](#) et, au besoin, de celles des articles [R. 323-9 à R. 323-12](#).
- Arrêté préfectoral instituant les SUP (article R. 323-14).
- Notification au pétitionnaire et affichage à la mairie de chacune des communes intéressées.
- Notification par le pétitionnaire par lettre recommandée avec demande d'avis de réception à chaque propriétaire intéressé ainsi qu'à chaque occupant pourvu d'un titre régulier.
- Après l'accomplissement des formalités mentionnées à l'article [R. 323-14](#), le pétitionnaire est autorisé à exercer les servitudes (article R. 323-15).
- Le propriétaire d'un terrain grevé de servitudes doit, avant d'entreprendre tous travaux de démolition, réparation, surélévation, toute clôture ou tout bâtiment mentionnés à l'article [L. 323-6](#), en prévenir par lettre recommandée, au moins un mois avant le début des travaux, le gestionnaire du réseau public de distribution concerné (article D. 323-16).

1.2 Servitudes instituées par conventions amiables

Une convention passée entre le concessionnaire et le propriétaire ayant pour objet la reconnaissance des servitudes d'appui, de passage, d'ébranchage ou d'abattage. La convention dispense de l'enquête publique et de l'arrêté préfectoral établissant les servitudes. Elle produit, tant à l'égard des propriétaires et de leurs ayants droit que des tiers, les effets de l'approbation du projet de détail des tracés par le préfet, qu'elle intervienne en prévision de la déclaration d'utilité publique des travaux ou après cette déclaration (article 1^{er} du décret n°67-886 du 6 octobre 1967).

Les conventions prises sur le fondement des articles L. 323-4 et suivants, R. 323-1 et suivants du code de l'énergie et du décret n°67-886 du 6 octobre 1967 précisent notamment l'objet de la SUP, la parcelle concernée par les travaux et le montant des indemnités versées aux propriétaires.

2. Servitudes au voisinage d'une ligne électrique aérienne de tension supérieure ou égale à 130 kilovolts

Après déclaration d'utilité publique précédée d'une enquête publique, des SUP concernant l'utilisation du sol et l'exécution de travaux soumis au permis de construire peuvent être instituées par l'autorité administrative au voisinage d'une ligne électrique aérienne de tension supérieure ou égale à 130 kilovolts (article L. 323-10 du code de l'énergie).

La procédure d'institution des servitudes mentionnées à l'article [R. 323-20](#) est conduite sous l'autorité du préfet.

Les différentes phases de la procédure d'institution de ces SUP sont précisées à l'article R. 323-22 :

- le préfet sollicite l'avis de l'exploitant de la ou des lignes électriques, des services de l'Etat intéressés et des maires des communes sur le territoire desquelles est envisagée l'institution des servitudes en leur indiquant qu'un délai de deux mois leur est imparti pour se prononcer. En l'absence de réponse dans le délai imparti, l'avis est réputé favorable.
- une enquête publique est organisée dans les conditions fixées par les dispositions prévues au code de l'expropriation pour cause d'utilité publique applicables aux enquêtes publiques préalables à une déclaration d'utilité publique, sous réserve des dispositions du présent article.

- le dossier soumis à l'enquête publique comporte :
 - o 1° une notice présentant la ou les lignes électriques concernées et exposant les raisons de l'institution des servitudes, les éléments retenus pour la délimitation des périmètres envisagés et la nature et l'importance des restrictions au droit de propriété en résultant ;
 - o 2° les avis prévus au deuxième alinéa recueillis préalablement à l'organisation de l'enquête publique ;
 - o 3° un plan parcellaire délimitant le périmètre établi en application de l'article R. 323-20,
- Les frais de constitution et de diffusion du dossier sont à la charge de l'exploitant de la ou des lignes électriques concernées.
- La déclaration d'utilité publique des servitudes mentionnées à l'article R. 323-20 est prononcée par arrêté du préfet du département. Elle emporte institution des servitudes à l'intérieur du périmètre délimité sur le plan parcellaire annexé.

La suppression de tout ou partie des servitudes mentionnées à l'article [L. 323-10](#) est prononcée par arrêté préfectoral.

PT₁

TÉLÉCOMMUNICATIONS

I. - GÉNÉRALITÉS

Servitudes relatives aux transmissions radioélectriques concernant la protection des centres de réception contre les perturbations électromagnétiques.

Code des postes et télécommunications, articles L. 57 à L. 62 inclus et R. 27 à R. 39. Premier ministre (comité de coordination des télécommunications et télédiffusion).

Ministère des postes, des télécommunications et de l'espace (direction de la production, service du trafic, de l'équipement et de la planification).

Ministère de la défense. Ministère de l'intérieur.

Ministère de l'équipement, du logement, des transports et de la mer (direction générale de l'aviation civile [services des bases aériennes], direction de la météorologie nationale, direction générale de la marine marchande, direction des ports et de la navigation maritimes, services des phares et balises).

II. - PROCÉDURE D'INSTITUTION

A. - PROCÉDURE

Servitudes instituées par un décret particulier à chaque centre, soumis au contreseing du ministre dont les services exploitent le centre et du ministre de l'industrie. Ce décret auquel est joint le plan des servitudes intervient, après consultation des administrations concernées, enquête publique dans les communes intéressées et transmission de l'ensemble du dossier d'enquête au comité de coordination des télécommunications. En cas d'avis défavorable de ce comité il est statué par décret en Conseil d'Etat (art. 31 du code des postes et télécommunications).

Le plan des servitudes détermine autour des centres de réception classés en trois catégories par arrêté du ministre dont le département exploite le centre (art. 27 du code des postes et télécommunications) et dont les limites sont fixées conformément à l'article 29 du code des postes et télécommunications les différentes zones de protection radioélectrique.

Les servitudes instituées par décret sont modifiées selon la procédure déterminée ci-dessus lorsque la modification projetée entraîne un changement d'assiette de la servitude ou son aggravation. Elles sont réduites ou supprimées par décret sans qu'il y ait lieu de procéder à l'enquête (art. R. 31 du code des postes et des télécommunications).

Zone de protection

Autour des centres de réception de troisième catégorie, s'étendant sur une distance maximale de 200 mètres des limites du centre de réception au périmètre de la zone.

Autour des centres de réception de deuxième catégorie s'étendant sur une distance maximale de 1 500 mètres des limites des centres de réception au périmètre de la zone.

Autour des centres de réception de première catégorie s'étendant sur une distance maximale de 3 000 mètres des limites du centre de réception au périmètre de la zone.

PT₁

Zone de garde radioélectrique

Instituée à l'intérieur des zones de protection des centres de deuxième et première catégorie s'étendant sur une distance de 5 000 mètres et 1 000 mètres des limites du centre de réception au périmètre de la zone (art. R. 28 et R. 29 du code des postes et des télécommunications), où les servitudes sont plus lourdes que dans les zones de protection.

B. - INDEMNISATION

Possible, si l'établissement des servitudes cause aux propriétés et aux ouvrages un dommage direct, matériel et actuel (art. L. 62 du code des postes et télécommunications). La demande d'indemnité doit être faite dans le délai d'un an du jour de la notification des mesures imposées. A défaut d'accord amiable, les contestations relatives à cette indemnité sont de la compétence du tribunal administratif (art. L. 59 du code des postes et des télécommunications).

Les frais motivés par la modification des installations préexistantes incombent à l'administration dans la mesure où elles excèdent la mise en conformité avec la législation en vigueur, notamment en matière de troubles parasites industriels (art. R. 32 du code des postes et des télécommunications).

C. - PUBLICITÉ

Publication des décrets au *Journal officiel* de la République française.

Publication au fichier du ministère des postes, télécommunications et de l'espace (instruction du 21 juin 1961, n° 40) qui alimente le fichier mis à la disposition des préfets, des directeurs départementaux de l'équipement, des directeurs interdépartementaux de l'industrie.

Notification par les maires aux intéressés des mesures qui leur sont imposées.

III. - EFFETS DE LA SERVITUDE

A. - PRÉROGATIVES DE LA PUISSANCE PUBLIQUE

1° Prerogatives exercées directement par la puissance publique

Au cours de l'enquête

Possibilité pour l'administration, en cas de refus des propriétaires, de procéder d'office et à ses frais aux investigations nécessaires à l'enquête (art. L. 58 du code des postes et des télécommunications).

2° Obligations de faire imposées au propriétaire

Au cours de l'enquête publique

Les propriétaires et usagers sont tenus, à la demande des agents enquêteurs, de faire fonctionner les installations et appareils que ceux-ci considèrent comme susceptibles de produire des troubles (art. L. 58 du code des postes et des télécommunications).

Les propriétaires sont tenus, dans les communes désignées par arrêté du préfet, de laisser pénétrer les agents de l'administration chargée de la préparation du dossier d'enquête dans les propriétés non closes de murs ou de clôtures équivalentes et dans les propriétés closes et les bâtiments, à condition qu'ils aient été expressément mentionnés à l'arrêté préfectoral (art. R. 31 du code des postes et des télécommunications).

PT₁***Dans les zones de protection et même hors de ces zones***

Obligation pour les propriétaires et usagers d'une installation électrique produisant ou propageant des perturbations gênant l'exploitation d'un centre de réception de se conformer aux dispositions qui leur seront imposées par l'administration pour faire cesser le trouble (investigation des installations, modifications et maintien en bon état desdites installations) (art. L. 61 du code des postes et des télécommunications).

B. - LIMITATIONS AU DROIT D'UTILISER LE SOL**1° Obligations passives*****Dans les zones de protection et de garde***

Interdiction aux propriétaires ou usagers d'installations électriques de produire ou de propager des perturbations se plaçant dans la gamme d'ondes radioélectriques reçues par le centre et présentant pour ces appareils un degré de gravité supérieur à la valeur compatible avec l'exploitation du centre (art. R. 30 du code des postes et des télécommunications).

Dans les zones de garde

Interdiction de mettre en service du matériel susceptible de perturber les réceptions radioélectriques du centre (art. R. 30 du code des postes et des télécommunications).

2° Droits résiduels du propriétaire

Possibilité pour les propriétaires de mettre en service des installations électriques sous les conditions mentionnées ci-dessous.

Dans les zones de protection et de garde

Obligation pour l'établissement d'installations nouvelles (dans les bâtiments existants ou en projet) de se conformer aux servitudes établies pour la zone (instruction interministérielle n° 400 C.C.T. du 21 juin 1961, titre III, 3.2.3.2, 3.2.4, 3.2.7 modifiée).

Lors de la transmission des demandes de permis de construire, le ministre exploitant du centre peut donner une réponse défavorable ou assortir son accord de restrictions quant à l'utilisation de certains appareils ou installations électriques.

Il appartient au pétitionnaire de modifier son projet en ce sens ou d'assortir les installations de dispositions susceptibles d'éviter les troubles. Ces dispositions sont parfois très onéreuses.

Dans les zones de garde radioélectrique

Obligation d'obtenir l'autorisation du ministre dont les services exploitent ou contrôlent le centre pour la mise en service de matériel électrique susceptible de causer des perturbations et pour les modifications audit matériel (art. R.30 du code des postes et des télécommunications et arrêté interministériel du 21 août 1953 donnant la liste des matériels en cause).

Sur l'ensemble du territoire (y compris dans les zones de protection et de garde)

Obligation d'obtenir l'autorisation préalable à la mise en exploitation de toute installation électrique figurant sur une liste interministérielle (art. 60 du code des postes et des télécommunications, arrêté interministériel du 21 août 1953 et arrêté interministériel du 16 mars 1962).

PT₂

TÉLÉCOMMUNICATIONS

I. - GÉNÉRALITÉS

Servitudes relatives aux transmissions radioélectriques concernant la protection contre les obstacles des centres d'émission et de réception exploités par l'Etat.

Code des postes et télécommunications, articles L. 54 à L. 56, R. 21 à R. 26 et R. 39.

Premier ministre (comité de coordination des télécommunications, groupement des contrôles radioélectriques, C.N.E.S.).

Ministère des postes, des télécommunications et de l'espace (direction de la production, service du trafic, de l'équipement et de la planification).

Ministère de la défense. Ministère de l'intérieur.

Ministère chargé des transports (direction générale de l'aviation civile [services des bases aériennes], direction de la météorologie nationale, direction générale de la marine marchande, direction des ports et de la navigation maritimes, services des phares et balises).

II. - PROCÉDURE D'INSTITUTION

A. - PROCÉDURE

Servitudes instituées par un décret particulier à chaque centre, soumis au contreseing du ministre dont les services exploitent le centre et du secrétaire d'Etat chargé de l'environnement. Ce décret auquel est joint le plan des servitudes intervient après consultation des administrations concernées, enquête publique dans les communes intéressées et transmission de l'ensemble de dossier d'enquête au Comité de coordination des télécommunications. L'accord préalable du ministre chargé de l'industrie et du ministre chargé de l'agriculture est requis dans tous les cas. Si l'accord entre les ministres n'intervient pas, il est statué par décret en Conseil d'Etat (art. 25 du code des postes et des télécommunications).

Les servitudes instituées par décret sont modifiées selon la procédure déterminée ci-dessus lorsque la modification projetée entraîne un changement d'assiette de la servitude ou son aggravation. Elles sont réduites ou supprimées par décret sans qu'il y ait lieu de procéder à l'enquête (art. R. 25 du code des postes et des télécommunications).

Le plan des servitudes détermine, autour des centres d'émission et de réception dont les limites sont définies conformément au deuxième alinéa de l'article R. 22 du code des postes et télécommunications ou entre des centres assurant une liaison radioélectrique sur ondes de fréquence supérieure à 30 MHz, différentes zones possibles de servitudes.

a) Autour des centres émetteurs et récepteurs et autour des stations de radiorepérage et de radionavigation, d'émission et de réception

(Art. R. 21 et R. 22 du code des postes et des télécommunications)

Zone primaire de dégagement

A une distance maximale de 200 mètres (à partir des limites du centre), les différents centres à l'exclusion des installations radiogoniométriques ou de sécurité aéronautique pour lesquelles la distance maximale peut être portée à 400 mètres.

Zone secondaire de dégagement

La distance maximale à partir des limites du centre peut être de 2 000 mètres.

PT₂**Secteur de dégagement**

D'une couverture de quelques degrés à 360° autour des stations de radiorepérage et de radionavigation et sur une distance maximale de 5 000 mètres entre les limites du centre et le périmètre du secteur.

b) Entre deux centres assurant une liaison radioélectrique par ondes de fréquence supérieure à 30 MHz

(Art. R. 23 du code des postes et des télécommunications)

Zone spéciale de dégagement

D'une largeur approximative de 500 mètres compte tenu de la largeur du faisceau hertzien proprement dit estimée dans la plupart des cas à 400 mètres et de deux zones latérales de 50 mètres.

B. - INDEMNISATION

Possible si le rétablissement des liaisons cause aux propriétés et aux ouvrages un dommage direct matériel et actuel (an. L. 56 du code des postes et des télécommunications). La demande d'indemnité doit être faite dans le délai d'un an du jour de la notification des mesures imposées. A défaut d'accord amiable, les contestations relatives à cette indemnité sont de la compétence du tribunal administratif (art. L. 56 du code des postes et des télécommunications) (1).

C. - PUBLICITÉ

Publication des décrets au *Journal officiel* de la République française.

Publication au fichier du ministère des postes, des télécommunications et de l'espace (instruction du 21 juin 1961, n° 40) qui alimente le fichier mis à la disposition des préfets, des directeurs départementaux de l'équipement, des directeurs interdépartementaux de l'industrie.

Notification par les maires aux intéressés des mesures qui leur sont imposées.

III. - EFFETS DE LA SERVITUDE**A. - PRÉROGATIVES DE LA PUISSANCE PUBLIQUE****1° Prerogatives exercées directement par la puissance publique**

Droit pour l'administration de procéder à l'expropriation des immeubles par nature pour lesquels aucun accord amiable n'est intervenu quant à leur modification ou à leur suppression, et ce dans toutes les zones et le secteur de dégagement.

2° Obligations de faire imposées au propriétaire***Au cours de l'enquête publique***

Les propriétaires sont tenus, dans les communes désignées par arrêté du préfet, de laisser pénétrer les agents de l'administration chargés de la préparation du dossier d'enquête dans les propriétés non closes de murs ou de clôtures équivalentes (art. R. 25 du code des postes et des télécommunications).

(1) N'ouvre pas droit à indemnité l'institution d'une servitude de protection des télécommunications radioélectriques entraînant l'inconstructibilité d'un terrain (Conseil d'Etat, 17 octobre 1980, époux Pascal : C.J.E.G. 1980, p. 161).

PT₂

Dans les zones et dans le secteur de dégagement

Obligation pour les propriétaires, dans toutes les zones et dans le secteur de dégagement, de procéder si nécessaire à la modification ou à la suppression des bâtiments constituant des immeubles par nature, aux termes des articles 518 et 519 du code civil.

Obligation pour les propriétaires, dans la zone primaire de dégagement, de procéder si nécessaire à la suppression des excavations artificielles, des ouvrages métalliques fixes ou mobiles, des étendues d'eau ou de liquide de toute nature.

B. - LIMITATIONS AU DROIT D'UTILISER LE SOL

1° Obligations passives

Interdiction, dans la zone primaire, de créer des excavations artificielles (pour les stations de sécurité aéronautique), de créer tout ouvrage métallique fixe ou mobile, des étendues d'eau ou de liquide de toute nature ayant pour résultat de perturber le fonctionnement du centre (pour les stations de sécurité aéronautique et les centres radiogoniométriques).

Limitation, dans les zones primaires et secondaires et dans les secteurs de dégagement, de la hauteur des obstacles. En général le décret propre à chaque centre renvoie aux cotes fixées par le plan qui lui est annexé.

Interdiction, dans la zone spéciale de dégagement, de créer des constructions ou des obstacles au-dessus d'une ligne droite située à 10 mètres au-dessous de celle joignant les aériens d'émission ou de réception sans, cependant, que la limitation de hauteur imposée puisse être inférieure à 25 mètres (art. R. 23 du code des postes et des télécommunications).

2° Droits résiduels du propriétaire

Droit pour les propriétaires de créer, dans toutes les zones de servitudes et dans les secteurs de dégagement, des obstacles fixes ou mobiles dépassant la cote fixée par le décret des servitudes, à condition d'en avoir obtenu l'autorisation du ministre qui exploite ou contrôle le centre.

Droit pour les propriétaires dont les immeubles soumis à l'obligation de modification des installations préexistantes ont été expropriés à défaut d'accord amiable de faire état d'un droit de préemption, si l'administration procède à la revente de ces immeubles aménagés (art. L. 55 du code des postes et des télécommunications).



VOIES FERRÉES

I. - GÉNÉRALITÉS

Servitudes relatives aux chemins de fer. Servitudes de voirie :

- alignement ;
- occupation temporaire des terrains en cas de réparation ;
- distance à observer pour les plantations et l'élagage des arbres plantés ;
- mode d'exploitation des mines, carrières et sablières.

Servitudes spéciales pour les constructions, les excavations et les dépôts de matières inflammables ou non.

Servitudes de débroussaillage.

Loi du 15 juillet 1845 modifiée sur la police des chemins de fer.

Code minier, articles 84 et 107.

Code forestier, articles L. 322-3 et L. 322-4

Loi du 29 décembre 1892 (occupation temporaire).

Décret-loi du 30 octobre 1935 modifié en son article 6 par la loi du 27 octobre 1942 relatif à la servitude de visibilité concernant les voies publiques et les croisements à niveau.

Décret du 22 mars 1942 modifié (art. 73-7°) sur la police, la sûreté et l'exploitation des voies ferrées d'intérêt général et d'intérêt local.

Décret n° 80-331 du 7 mai 1980 modifié portant règlement général des industries extractives et circulaire d'application du 7 mai 1980 et documents annexes à la circulaire.

Fiche note 11-18 BIG du 30 mars 1978.

Ministère chargé des transports (direction des transports terrestres).

II. - PROCÉDURE D'INSTITUTION

A. - PROCÉDURE

Application des dispositions de la loi du 15 juillet 1845 modifiée sur la police des chemins de fer, qui a institué des servitudes à l'égard des propriétés riveraines de la voie ferrée.

Sont applicables aux chemins de fer :

- les lois et règlements sur la grande voirie qui ont pour objet d'assurer la conservation des fossés, talus, haies et ouvrages, le passage des bestiaux et les dépôts de terre et autres objets quelconques (art. 2 et 3 de la loi du 15 juillet 1845 modifiée) ;

- les servitudes spéciales qui font peser des charges particulières sur des propriétés riveraines afin d'assurer le bon fonctionnement du service public que constituent les communications ferroviaires (art. 5 et suivants de la loi du 15 juillet 1845 modifiée) ;

- les lois et règlements sur l'extraction des matériaux nécessaires aux travaux publics (loi du 28 décembre 1892 sur l'occupation temporaire).

Les servitudes de grande voirie s'appliquent dans des conditions un peu particulières.

Alignement

L'obligation d'alignement s'impose aux riverains de la voie ferrée proprement dite et à ceux des autres dépendances du domaine public ferroviaire telles que les gares, les cours de gare et avenues d'accès non classées dans une autre voirie.

T₁

L'obligation d'alignement ne concerne pas les dépendances qui ne font pas partie du domaine public où seule existe une obligation éventuelle de bornage à frais communs.

L'alignement, accordé et porté à la connaissance de l'intéressé par arrêté préfectoral, a pour but essentiel d'assurer le respect des limites des chemins de fer.

L'administration ne peut pas, comme en matière de voirie, procéder à des redressements, ni bénéficier de la servitude de reculement (Conseil d'Etat, 3 juin 1910, Pourreyron).

Mines et carrières

Les travaux de recherche et d'exploitation de mines et carrières à ciel ouvert et de mines et carrières souterraines effectués à proximité d'un chemin de fer ouvert au service public doivent être exécutés dans les conditions prévues par les articles 1^{er} et 2 du titre « Sécurité et salubrité publique » du règlement général des industries extractives, institué par le décret n° 80-331 du 7 mai 1980 modifié et complété par les documents annexes à la circulaire d'application du 7 mai 1980.

La modification des distances limites et des zones de protection peut être effectuée par le préfet après avis du directeur interdépartemental de l'industrie, dans la limite où le permettent ou le commandent la sécurité et la salubrité publiques (art. 3, alinéa 1, du titre « Sécurité et salubrité publiques »).

La police des mines et des carrières est exercée par le préfet, assisté à cet effet par le directeur interdépartemental de l'industrie (art. 3 du décret n° 80-331 du 7 mai 1980 modifié portant règlement général des industries extractives).

B. - INDEMNISATION

L'obligation de procéder à la suppression de constructions existantes au moment de la promulgation de la loi de 1845 ou lors de l'établissement de nouvelles voies ferrées ouvre droit à indemnité fixée comme en matière d'expropriation (art. 10 de la loi du 15 juillet 1845 modifiée).

L'obligation de procéder à la suppression de plantations, excavations, couvertures en chaume, amas de matériaux existants au moment de la promulgation de la loi de 1845 ou lors de l'établissement de nouvelles voies ferrées ouvre aux propriétaires un droit à indemnité déterminée par la juridiction administrative, selon les règles prévues en matière de dommage de travaux publics.

L'obligation de débroussaillage, conformément aux termes de l'articles L. 322-3 et L. 322-4 du code forestier, ouvre aux propriétaires un droit à indemnité. En cas de contestation, l'évaluation sera faite en dernier ressort par le tribunal d'instance.

Une indemnité est due aux concessionnaires de mines établies antérieurement, du fait du dommage permanent résultant de l'impossibilité d'exploiter des richesses minières dans la zone prohibée.

En dehors des cas énoncés ci-dessus, les servitudes applicables aux riverains du chemin de fer n'ouvrent pas droit à indemnité.

C. - PUBLICITÉ

En matière d'alignement, délivrance de l'alignement par le préfet.

III. - EFFETS DE LA SERVITUDE

A. - PRÉROGATIVES DE LA PUISSANCE PUBLIQUE

1° Prérogatives exercées directement par la puissance publique

Possibilité pour la S.N.C.F., quand le chemin de fer traverse une zone boisée, d'exécuter à l'intérieur d'une bande de 20 mètres de largeur calculée du bord extérieur de la voie, et après en avoir avisé les propriétaires, les travaux de débroussaillage de morts-bois (art. L. 322-3 et L. 322-4 du code forestier).



2° Obligations de faire imposées au propriétaire

Obligation pour le riverain, avant tous travaux, de demander la délivrance de son alignement.

Obligation pour les propriétaires riverains de procéder à l'élagage des plantations situées sur une longueur de 50 mètres de part et d'autre des passages à niveau ainsi que de celles faisant saillie sur la zone ferroviaire, après intervention pour ces dernières d'un arrêté préfectoral (lois des 16 et 24 août 1790). Sinon intervention d'office de l'administration.

Application aux croisements à niveau d'une voie publique et d'une voie ferrée des dispositions relatives à la servitude de visibilité figurant au décret-loi du 30 octobre 1935 modifié par la loi du 27 octobre 1942.

Obligation pour les propriétaires, sur ordre de l'administration, de procéder, moyennant indemnité, à la suppression des constructions, plantations, excavations, couvertures de chaume, amas de matériaux combustibles ou non existants dans les zones de protection édictées par la loi du 15 juillet 1845 modifiée, et pour l'avenir lors de l'établissement de nouvelles voies ferrées (an. 10 de la loi du 15 juillet 1845).

En cas d'infraction aux prescriptions de la loi du 15 juillet 1845 modifiée, réprimée comme en matière de contravention de grande voirie, les contrevenants sont condamnés par le juge administratif à supprimer, dans un certain délai, les constructions, plantations, excavations, couvertures en chaume, dépôts contraires aux prescriptions, faute de quoi la suppression a lieu d'office aux frais du contrevenant (art. 11, alinéas 2 et 3, de la loi du 15 juillet 1845).

B. - LIMITATIONS AU DROIT D'UTILISER LE SOL

1° Obligations passives

Obligation pour les riverains voisins d'un passage à niveau de supporter les servitudes résultant d'un plan de dégagement établi en application du décret-loi du 30 octobre 1935 modifié le 27 octobre 1942 concernant les servitudes de visibilité.

Interdiction aux riverains des voies ferrées de procéder à l'édification d'aucune construction autre qu'un mur de clôture, dans une distance de 2 mètres d'un chemin de fer. Cette distance est mesurée soit de l'arête supérieure du déblai, soit de l'arête inférieure du talus de remblai, soit du bord extérieur du fossé du chemin et à défaut d'une ligne tracée à 1,50 mètre à partir des rails extérieurs de la voie de fer. L'interdiction s'impose aux riverains de la voie ferrée proprement dite et non pas aux dépendances du chemin de fer, non pourvues de voies : elle concerne non seulement les maisons d'habitation mais aussi les hangars, magasins, écuries, etc. (an. 5 de la loi du 15 juillet 1845).

Interdiction aux riverains des voies ferrées de planter des arbres à moins de 6 mètres et des haies vives à moins de 2 mètres de la limite de la voie ferrée constatée par un arrêté d'alignement. Le calcul de la distance est fait d'après les règles énoncées ci-dessus en matière de construction (application des règles édictées par l'article 5 de la loi du 9 ventôse, An VIII).

Interdiction d'établir aucun dépôt de pierres ou objets non inflammables pouvant être projetés sur la voie à moins de 5 mètres. Les dépôts effectués le long des remblais sont autorisés lorsque la hauteur du dépôt est inférieure à celle du remblai (art. 8 de la loi du 15 juillet 1845 modifiée).

Interdiction d'établir aucun dépôt de matières inflammables- et des couvertures en chaume à moins de 20 mètres d'un chemin de fer.

Interdiction aux riverains d'un chemin de fer qui se trouve en remblai de plus de 3 mètres au-dessus du terrain naturel de pratiquer des excavations dans une zone de largeur égale à la hauteur verticale du remblai, mesurée à partir du pied du talus (art. 6 de la loi du 15 juillet 1845 modifiée).

Interdiction aux riverains de la voie ferrée de déverser leurs eaux résiduelles dans les dépendances de la voie (art. 3 de la loi du 15 juillet 1845 modifiée).

Interdiction de laisser subsister, après mise en demeure du préfet de les supprimer, toutes installations lumineuses et notamment toutes publicités lumineuses au moyen d'affiches, enseignes ou panneaux lumineux ou réfléchissants lorsqu'elles sont de nature à créer un danger pour la circulation des convois en raison de la gêne qu'elles apportent pour l'observation des signaux par les agents des chemins de fer (art. 73-7° du décret du 22 mars 1942 modifié).

T₁

2° Droits résiduels du propriétaire

Possibilité pour les propriétaires riverains d'obtenir, par arrêté préfectoral, une dérogation à l'interdiction de construire à moins de 2 mètres du chemin de fer lorsque la sûreté publique, la conservation du chemin de fer et la disposition des lieux le permettent (art. 9 de la loi du 15 juillet 1845 modifiée).

Possibilité pour les riverains propriétaires de constructions antérieures à la loi de 1845 ou existantes lors de la construction d'un nouveau chemin de fer de les entretenir dans l'état où elles se trouvaient à cette époque (art. 5 de la loi de 1845 modifiée).

Possibilité pour les propriétaires riverains d'obtenir, par décision du préfet, une dérogation à l'interdiction de planter des arbres (distance ramenée de 6 mètres à 2 mètres) et les haies vives (distance ramenée de 2 mètres à 0,50 mètre).

Possibilité pour les propriétaires riverains d'exécuter des travaux concernant les mines et carrières, à proximité des voies ferrées, dans les conditions définies au titre « Sécurité et salubrité publiques » du règlement général des industries extractives institué par le décret n° 80-331 du 7 mai 1980 modifié et complété par les documents annexes à la circulaire du 7 mai 1980.

Possibilité pour les propriétaires riverains de procéder à des excavations en bordure de voie ferrée en remblai de 3 mètres dans la zone d'une largeur égale à la hauteur verticale du remblai mesuré à partir du pied du talus, à condition d'en avoir obtenu l'autorisation préfectorale délivrée après consultation de la S.N.C.F.

Possibilité pour les propriétaires riverains de procéder à des dépôts d'objets non inflammables dans la zone de prohibition lorsque la sûreté publique, la conservation du chemin de fer et la disposition des lieux le permettent et à condition d'en avoir obtenu l'autorisation préfectorale.

Les dérogations accordées à ce titre sont toujours révocables (art. 9 de la loi de 1845 modifiée).

T₄

RELATIONS AÉRIENNES

(Balisage)

I. - GÉNÉRALITÉS

Servitudes aéronautiques instituées pour la protection de la circulation aérienne. Servitude de balisage (aérodromes civils et militaires).

Code de l'aviation civile, 1^{re} partie, articles L. 281-1 à L. 281-4 (dispositions pénales), 2^e et 3^e parties, livre II, titre IV, chapitre I^{er}, article L. 241-1, chapitre II, articles R. 243-1 à R. 243-3 inclus et D. 243-1 à D. 243-8.

Arrêté du 31 décembre 1984 fixant les spécifications techniques destinées à servir de base à l'établissement des servitudes aéronautiques, à l'exclusion des servitudes radioélectriques.

Ministère de la défense (direction de l'administration générale, sous-direction du domaine et de l'environnement).

Ministère chargé des transports (direction générale de l'aviation civile, direction de la météorologie nationale).

II. - PROCÉDURE D'INSTITUTION

A. - PROCÉDURE

Décision ministérielle émanant du ministre chargé de l'aviation civile ou du ministre chargé des années intervenant après accord amiable entre les intéressés et l'administration.

A défaut d'accord amiable; il est nécessaire de procéder à une enquête spéciale menée dans chaque commune intéressée, dans les formes prévues par les articles 23 à 27 du décret n° 50-640 du 7 juin 1950, pour l'établissement des lignes de distribution d'énergie électrique (art. D. 243-3 du code de l'aviation civile).

B. - INDEMNISATION

Indemnité évaluée à l'amiable, et par défaut, en premier ressort par le tribunal d'instance du lieu de la situation des biens grevés (art. D. 243-5 du code de l'aviation civile).

C. - PUBLICITÉ

(Art. D. 243-3 du code de l'aviation civile)

Notification directe aux intéressés des travaux qui vont être entrepris par l'administration ou la personne chargée du balisage, quand il s'agit d'établir des supports et ancrages et d'effectuer des travaux de signalisation des murs extérieurs et les toitures des bâtiments.

III. - EFFETS DE LA SERVITUDE

A. - PRÉROGATIVES DE LA PUISSANCE PUBLIQUE

1° Prérrogatives exercées directement par la puissance publique

(Art. D. 243-2 du code de l'aviation civile)

Droit pour l'administration ou la personne chargée du balisage d'établir à demeure des supports et ancrages pour dispositifs de balisage et conducteurs aériens d'électricité, soit à l'extérieur des murs ou façades des bâtiments, soit sur les toits et terrasses, à la condition qu'on puisse y accéder par l'extérieur et sous réserve de l'observation des prescriptions réglementaires concernant la sécurité des personnes et des bâtiments.

Droit pour l'administration ou la personne chargée du balisage de faire passer sous la même réserve les conducteurs d'électricité au-dessus des propriétés privées.

Droit pour l'administration ou la personne chargée du balisage d'établir à demeure des canalisations souterraines ou des supports pour conducteurs aériens d'électricité ou dispositifs de balisage sur des terrains privés même s'ils sont fermés de murs ou autres clôtures équivalentes.

Droit pour l'administration et la personne chargée du balisage de couper les arbres ou les branches d'arbre qui, se trouvant à proximité de l'emplacement des conducteurs aériens ou des dispositifs de balisage, gênent leur pose ou leur fonctionnement ou pourraient par leur mouvement ou leur chute occasionner des courts-circuits ou des avaries aux installations.

Toutefois, il ne peut être abattu d'arbres fruitiers, d'ornement ou de haute futaie avant qu'un accord amiable ne soit établi sur la valeur ou qu'à défaut il ait été procédé à une constatation contradictoire destinée à fournir l'évaluation des dommages.

Droit pour l'administration ou la personne chargée du balisage d'effectuer, sur les murs et les toitures des bâtiments, les travaux de signalisation appropriés.

2° Obligations de faire imposées au propriétaire

(Art. R. 243-1 du code de l'aviation civile)

Obligation de pourvoir, sur prescriptions du ministre intéressé, certains obstacles ainsi que certains emplacements des dispositifs visuels ou radioélectriques destinés à les signaler aux navigateurs aériens ou à en permettre l'identification.

Obligation, sur prescriptions du ministre intéressé, de procéder à la suppression ou à la modification de tout dispositif de balisage visuel autre qu'un dispositif maritime ou de signalisation ferroviaire ou routière de nature à créer une confusion avec les aides visuelles de la navigation aérienne.

B. - LIMITATIONS AU DROIT D'UTILISER LE SOL

1° Obligations passives

Néant.

2° Droits résiduels du propriétaire

(Art. D. 243-2 du code de l'aviation civile)

Possibilité pour le propriétaire de se clore, de démolir, réparer et surélever, à condition de ne pas entraver l'exercice des servitudes de balisage et notamment du droit de passage.

Toutefois, le propriétaire doit, en cas de demande de permis de construire, et avant d'entreprendre tout travail de démolition, de réparation, de surélévation ou de clôture, prévenir, deux mois à l'avance, l'ingénieur en chef du service des bases aériennes compétent par lettre recommandée avec avis de réception.

RELATIONS AÉRIENNES

(Dégagement)

I. - GÉNÉRALITÉS

Servitudes aéronautiques instituées pour la protection de la circulation aérienne, servitude de dégagement.

Code de l'aviation civile, 1^{re} partie, articles L. 281-1 à L. 281-4 (dispositions pénales), 2^e partie, livre II, titre IV, chapitre I^{er}, articles R. 241-1, et 3^e partie, livre II, titre IV, chapitre II, articles D. 242-1 à D. 242-14.

Arrêté du 31 décembre 1984 fixant les spécifications techniques destinées à servir de base à l'établissement des servitudes aéronautiques, à l'exclusion des servitudes radio-électriques.

Ministère de la défense (direction de l'administration générale, sous-direction du domaine et de l'environnement).

Ministère chargé des transports (direction générale de l'aviation civile, direction de la météorologie nationale).

II. - PROCÉDURE D'INSTITUTION

A. - PROCÉDURE

Décret en Conseil d'Etat particulier à chaque aérodrome portant approbation du plan de dégagement établi par l'administration intéressée après étude effectuée sur place, discuté en conférence interservices puis soumis à enquête publique ainsi que documents annexes (notice explicative, liste des obstacles, etc.). L'ensemble du dossier est, préalablement à l'approbation, transmis obligatoirement pour avis à la commission centrale des servitudes aéronautiques.

Si les conclusions du rapport d'enquête, les avis des services et des collectivités publiques intéressés sont favorables, l'approbation est faite par arrêté ministériel.

En cas d'urgence, application possible des mesures provisoires de sauvegarde prises par arrêté ministériel (aviation civile ou défense), après enquête publique et avis favorable de la commission centrale des servitudes aéronautiques. Cet arrêté est valable deux ans si les dispositions transitoires non pas été reprises dans un plan de dégagement approuvé (art. R. 141-5 du code de l'aviation civile).

Un tel plan est applicable :

1. Aux aérodromes suivants (art. R. 241-2 du code de l'aviation civile) :

- aérodromes destinés à la circulation aérienne publique ou créés par l'Etat ;
- certains aérodromes non destinés à la circulation aérienne publique et créés par une personne physique ou morale autre que l'Etat ;
- aérodromes situés en territoire étranger pour lesquels des zones de dégagement doivent être établies sur le territoire français.

2. Aux installations d'aide à la navigation aérienne (télécommunications aéronautiques, météorologie).

3. A certains endroits correspondant à des points de passage préférentiel pour la navigation aérienne.

B. - INDEMNISATION

L'article R. 241-6 du code de l'aviation civile rend applicable aux servitudes aéronautiques de dégagement les dispositions des articles L. 55 et L. 56 du code des postes et des télécommunications en cas de suppression ou de modification de bâtiments.

T₅

Lorsque les servitudes entraînent la suppression ou la modification de bâtiments constituant des immeubles par nature, ou encore un changement de l'état initial des lieux générateur d'un dommage direct, matériel et certain, la mise en application des mesures d'indemnisation est subordonnée à une décision du ministre chargé de l'aviation civile ou du ministre chargé des armées. Cette décision est notifiée à l'intéressé comme en matière d'expropriation, par l'ingénieur en chef des bases aériennes compétent (art. D. 242-11 du code de l'aviation civile).

Si les propriétaires acceptent d'exécuter eux-mêmes ou de faire exécuter par leur soin les travaux de modification aux conditions proposées, il est passé entre eux et l'administration une convention rédigée en la forme administrative fixant entre autres le montant des diverses indemnités (déménagement, détérioration d'objets mobiliers, indemnité compensatrice du dommage résultant des modifications) (art. D. 242-12 du code de l'aviation civile).

A défaut d'accord amiable, le montant de l'indemnité est fixé par le tribunal administratif.

En cas d'atténuation ultérieure des servitudes, l'administration peut poursuivre la récupération de l'indemnité, déduction faite du coût de remise en état des lieux dans leur aspect primitif équivalent, et cela dans un délai de deux ans à compter de la publication de l'acte administratif entraînant la modification ou la suppression de la servitude. A défaut d'accord amiable, le montant des sommes à recouvrer est fixé comme en matière d'expropriation.

C. - PUBLICITÉ

(Art. D. 242-6 du code de l'aviation civile)

Dépôt en mairie des communes intéressées du plan de dégagement ou de l'arrêté instituant des mesures provisoires.

Avis donné par voie d'affichage dans les mairies intéressées ou par tout autre moyen et par insertion dans un journal mis en vente dans le département.

Obligation pour les maires des communes intéressées de préciser, à toute personne qui en fait la demande, si un immeuble situé dans la commune est grevé de servitudes.

III. - EFFETS DE LA SERVITUDE

A. - PRÉROGATIVES DE LA PUISSANCE PUBLIQUE

1° Prérogatives exercées directement par la puissance publique

Possibilité pour les agents de l'administration et pour les personnes auxquelles elle délègue des droits de pénétrer sur les propriétés privées pour y exécuter des études nécessaires à l'établissement des plans de dégagement, et ce dans les conditions prévues par l'article 1^{er} de la loi du 29 décembre 1892 pour les travaux publics.

Possibilité pour l'administration d'implanter des signaux, bornes et repères nécessaires à titre provisoire ou permanent, pour la détermination des zones de servitudes (application de la loi du 6 juillet 1943 relative à l'exécution des travaux géodésiques et de la loi du 28 mars 1957 concernant la conservation des signaux, bornes et repères) (art. D. 242-1 du code de l'aviation civile).

Possibilité pour l'administration de procéder à l'expropriation (art. R. 241-6 du code de l'aviation civile).

Possibilité pour l'administration de procéder d'office à la suppression des obstacles susceptibles de constituer un danger pour la circulation aérienne ou de pourvoir à leur balisage.

2° Obligations de faire imposées au propriétaire

Obligation de modifier ou de supprimer les obstacles de nature à constituer un danger pour la circulation aérienne ou nuisibles au fonctionnement des dispositifs de la sécurité établis dans l'intérêt de la navigation aérienne ou de pourvoir à leur balisage. Ces travaux sont exécutés conformément aux termes d'une convention passée entre le propriétaire et le représentant de l'administration.

T₅**B. - LIMITATIONS AU DROIT D'UTILISER LE SOL****1° Obligations passives**

Interdiction de créer des obstacles fixes (permanents ou non permanents), susceptibles de constituer un danger pour la circulation aérienne.

Obligation de laisser pénétrer sur les propriétés privées les représentants de l'administration pour y exécuter les opérations nécessaires aux études concernant l'établissement du plan de dégagement.

2° Droits résiduels du propriétaire

Possibilité pour le propriétaire d'obtenir la délivrance d'un permis de construire, si le projet de construction est conforme aux dispositions du plan de dégagement ou aux mesures de sauvegarde.

Possibilité pour le propriétaire d'établir des plantations, remblais et obstacles de toute nature non soumis à l'obligation de permis de construire et ne relevant pas de la loi du 15 juin 1906 sur les distributions, d'énergie, à condition d'obtenir l'autorisation de l'ingénieur en chef des services des bases aériennes compétent.

Le silence de l'administration dans les délais prévus par l'article D. 242-9 du code de l'aviation civile vaut accord tacite.

Possibilité pour le propriétaire de procéder sans autorisation à l'établissement de plantations, remblais et obstacles de toute nature, si ces obstacles demeurent à quinze mètres au-dessous de la cote limite qui résulte du plan de dégagement.

SERVITUDE T7

SERVITUDE AERONAUTIQUE A L'EXTERIEUR DES ZONES DE DEGAGEMENT CONCERNANT DES INSTALLATIONS PARTICULIERES

1 - GENERALITES

Législation

- Code des transports : L6352-1
- Code de l'aviation civile : article R.244-1 et articles D.244-2 à D.244-4
- Arrêté du 25 juillet 1990 relatif aux installations dont l'établissement à l'extérieur des zones grevées de servitudes aéronautiques de dégagement est soumis à autorisation.

Définition

À l'extérieur des zones grevées de servitudes de dégagement en application du présent titre, l'établissement de certaines installations qui, en raison de leur hauteur, pourraient constituer des obstacles à la navigation aérienne est soumis à une autorisation spéciale du ministre chargé de l'aviation civile et du ministre de la défense.

Cette servitude s'applique sur tout le territoire national.

Gestionnaires:

1. Ministère en chargé de l'aviation civile-DGAC-SNIA
2. Ministère en charge de la Défense

II - PROCEDURE D'INSTITUTION

Des arrêtés ministériels déterminent les installations soumises à autorisation ainsi que la liste des pièces qui doivent être annexées à la demande d'autorisation.

III - EFFETS DE LA SERVITUDE

A - CHAMP D'APPLICATION

Les installations dont l'établissement à l'extérieur des zones grevées de servitudes aéronautiques de dégagement est soumis à autorisation du ministre chargé de l'aviation civile et du ministre chargé des armées comprennent :

- a) En dehors des agglomérations, les installations dont la hauteur en un point quelconque est supérieure à 50 mètres au-dessus du niveau du sol ou de l'eau ;
- b) Dans les agglomérations, les installations dont la hauteur en un point quelconque est supérieure à 100 mètres au-dessus du niveau du sol ou de l'eau.

Sont considérées comme installations toutes constructions fixes ou mobiles.

Sont considérées comme agglomérations les localités figurant sur la carte aéronautique au

1/500 000 (ou son équivalent pour l'outre-mer) et pour lesquelles des règles de survol particulières sont mentionnées.

Ces dispositions ne sont pas applicables aux lignes électriques.

Ne peuvent être soumises à un balisage diurne et nocturne, ou à un balisage diurne ou nocturne, que les installations (y compris les lignes électriques) dont la hauteur en un point quelconque au-dessus du niveau du sol ou de l'eau est supérieure à :

- 80 mètres, en dehors des agglomérations ;
- 130 mètres, dans les agglomérations ;
- 50 mètres, dans certaines zones, ou sous certains itinéraires où les besoins de la circulation aérienne le justifient, notamment :
 - les zones d'évolution liées aux aérodromes ;
 - les zones montagneuses ;
 - les zones dont le survol à très basse hauteur est autorisé.

Toutefois, en ce qui concerne les installations constituant des obstacles massifs (bâtiments à usage d'habitation, industriel ou artisanal), il n'est normalement pas prescrit de balisage diurne lorsque leur hauteur est inférieure à 150 mètres au-dessus du niveau du sol ou de l'eau.

Le balisage des obstacles doit être conforme aux prescriptions fixées par le ministre chargé de l'aviation civile.

B- DEMANDE D'AUTORISATION

Les demandes visant l'établissement des installations mentionnées à l'article R.244-1, et exemptées du permis de construire, à l'exception de celles relevant de la loi du 15 juin 1906 sur les distributions d'énergie et de celles pour lesquelles les arrêtés instituent des procédures spéciales, devront être adressées aux services de la DGAC (ministère de l'aviation civile) et du ministère de la défense.

DGAC : Pour les régions Ile-de-France et Hauts-de-France, il convient d'adresser les demandes à : DGAC/SNIA NORD/UGDS-Guichet unique urbanisme-instruction des demandes d'obstacles à la navigation aérienne-82 rue des Pyrénées-75970 PARIS CEDEX 20- Courriel : snia-urba-nord-bf@aviation-civile.gouv.fr

Elles mentionneront la nature des travaux à entreprendre, leur destination, la désignation d'après les documents cadastraux des terrains sur lesquels les travaux doivent être entrepris et tous les renseignements susceptibles d'intéresser spécialement la navigation aérienne.

Si le dossier de demande est incomplet, le demandeur sera invité à produire les pièces complémentaires.

La décision doit être notifiée dans le délai de deux mois à compter de la date de dépôt de la demande ou, le cas échéant, du dépôt des pièces complémentaires.

Si la décision n'a pas été notifiée dans le délai ainsi fixé, l'autorisation est réputée accordée pour les travaux décrits dans la demande, sous réserve toutefois de se conformer aux autres dispositions législatives et réglementaires.

Lors d'une demande, l'autorisation peut être subordonnée à l'observation de conditions particulières d'implantation, de hauteur ou de balisage suivant les besoins de la navigation aérienne dans la région intéressée.

Lorsque les installations en cause ainsi que les installations visées par la loi du 15 juin 1906 sur les distributions d'énergie qui existent à la date du 8 janvier 1959, constituent des obstacles à la navigation aérienne, leur suppression ou leur modification peut être ordonnée par décret pris après avis de la commission visée à l'article R. 242-1 du code de l'aviation civile.

C - INDEMNISATION

Le refus d'autorisation ou la subordination de l'autorisation à des conditions techniques imposées dans l'intérêt de la sécurité de la navigation aérienne ne peuvent en aucun cas ouvrir un droit à indemnité au bénéfice du demandeur.

